



ที่ นพ ๐๐๒๓.๖/ ๖๕๓

ศาลากลางจังหวัดนครพนม

ถนนอภิบาลบัญชา นพ. ๔๘๐๐๐

๒๑ มกราคม ๒๕๖๘

เรื่อง ขอแจ้งแนวทางและขั้นตอนการขึ้นทะเบียนผู้ผ่านการอบรมผู้จัดการการดูแลผู้สูงอายุ (Care Manager)

เรียน นายกเทศมนตรีเมืองนครพนม

อ้างถึง หนังสือสำนักงานส่งเสริมการปกครองท้องถิ่นจังหวัดนครพนม ที่ นพ ๐๐๒๓.๖/๑๕๕๓ ลงวันที่ ๓ ธันวาคม ๒๕๖๗

สิ่งที่ส่งมาด้วย สำเนาหนังสือกรมส่งเสริมการปกครองท้องถิ่น ที่ มท ๐๘๑๙.๒/ว ๐๙

ลงวันที่ ๒ มกราคม ๒๕๖๘

จำนวน ๑ ชุด

ตามที่จังหวัดนครพนมได้จัดทำโครงการพัฒนาศักยภาพผู้จัดการการดูแลผู้สูงอายุที่มีภาวะพึ่งพิง (Care Manager) ขององค์กรปกครองส่วนท้องถิ่น ประจำปีงบประมาณ พ.ศ. ๒๕๖๗ โดยมี ๒ กิจกรรม ได้แก่ ๑) กิจกรรมที่ ๑ การจัดอบรมเชิงปฏิบัติการหลักสูตรผู้จัดการการดูแลผู้สูงอายุที่มีภาวะพึ่งพิง ให้แก่บุคลากรด้านสุขภาพหรือผู้ที่รับผิดชอบงานด้านสาธารณสุขขององค์กรปกครองส่วนท้องถิ่น และ ๒) กิจกรรมที่ ๒ การจัดอบรมเชิงปฏิบัติการหลักสูตรอาสาสมัครบริบาลท้องถิ่นเพิ่มเติม จำนวน ๕๐ ชั่วโมง ให้แก่อาสาสมัครบริบาลท้องถิ่นขององค์กรปกครองส่วนท้องถิ่นหรือผู้ที่ผ่านการอบรมหลักสูตรการดูแลผู้สูงอายุชั้นกลาง จำนวน ๗๐ ชั่วโมง ของกรมอนามัย ทั้งนี้ การจัดทำโครงการและประเมินผลการจัดอบรมเสร็จสิ้นเรียบร้อยแล้วและได้ส่งประกาศนียบัตรให้แก่ผู้เข้ารับการอบรมของโครงการแล้ว นั้น

จังหวัดนครพนมได้รับแจ้งจากกรมส่งเสริมการปกครองท้องถิ่นว่า กรมอนามัยได้แจ้งแนวทางและขั้นตอนการขึ้นทะเบียนผู้ผ่านการอบรมผู้จัดการการดูแลผู้สูงอายุ (Care Manager) โดยยื่นผ่านระบบโปรแกรม 3C กรมอนามัย ทางเว็บไซต์ <https://ltc.anamai.moph.go.th> จึงขอให้เทศบาลเมืองนครพนมแจ้งแนวทางและขั้นตอนการขึ้นทะเบียนดังกล่าว ให้แก่ผู้ผ่านการฝึกอบรมหลักสูตรผู้จัดการการดูแลผู้สูงอายุที่มีภาวะพึ่งพิง (Care Manager) ของเทศบาลเมืองนครพนม รายละเอียดตามสิ่งที่ส่งมาด้วย

จึงเรียนมาเพื่อดำเนินการ

ขอแสดงความนับถือ

ว่าที่ร้อยตรี 

(รวยรุ่ง ไครบุตร)

รองผู้ว่าราชการจังหวัด ปฏิบัติราชการแทน

ผู้ว่าราชการจังหวัดนครพนม

สำนักงานส่งเสริมการปกครองท้องถิ่นจังหวัด

กลุ่มงานบริการสาธารณสุขท้องถิ่น

และประสานงานท้องถิ่นอำเภอ

โทร. ๐ ๔๒๕๑ ๕๖๓๓ ต่อ ๑๓

๙ ม.ค. ๒๕๖๘  
- ๑๒๖

สำนักงานส่งเสริมสุขภาพภาคประชาชนจังหวัดนครพนม  
ทะเบียนรับ ๒๑๑ วันที่ ๙ ม.ค. ๒๕๖๘  
 ก.ส.  ก.ส.ภ.  ก.ส.ช.  ก.ส.ค.  ก.ส.บ.



ศาลากลางจังหวัดนครพนม  
รับที่ ๒๘๑  
๙ ม.ค. ๒๕๖๘  
กรมส่งเสริมการปกครองท้องถิ่น - ๙ ม.ค. ๒๕๖๘  
ถนนนครราชสีมา เขตดุสิต กทม. ๑๐๓๐๐

ที่ มท ๐๘๑๙.๒/ว๑๙

กรมส่งเสริมการปกครองท้องถิ่น - ๙ ม.ค. ๒๕๖๘  
ถนนนครราชสีมา เขตดุสิต กทม. ๑๐๓๐๐

๖ มกราคม ๒๕๖๘

เรื่อง ขอแจ้งแนวทางและขั้นตอนการขึ้นทะเบียนผู้ผ่านการอบรมผู้จัดการการดูแลผู้สูงอายุ (Care Manager)

เรียน ผู้ว่าราชการจังหวัด ทุกจังหวัด

อ้างถึง หนังสือกรมส่งเสริมการปกครองท้องถิ่น ที่ มท ๐๘๑๙.๒/ว ๔๗๑๙ ลงวันที่ ๕ พฤศจิกายน ๒๕๖๗

สิ่งที่ส่งมาด้วย สำเนาหนังสือกรมอนามัย ที่ สธ ๐๙๔๑.๐๔/๙๑๗๕

ลงวันที่ ๑๓ ธันวาคม ๒๕๖๗

จำนวน ๑ ฉบับ

ตามที่กรมส่งเสริมการปกครองท้องถิ่น ได้จัดทำโครงการพัฒนาศักยภาพผู้จัดการการดูแลผู้สูงอายุที่มีภาวะพึ่งพิงขององค์กรปกครองส่วนท้องถิ่น ประจำปีงบประมาณ พ.ศ. ๒๕๖๗ โดยมี ๒ กิจกรรม ได้แก่ ๑) กิจกรรมที่ ๑ การจัดอบรมเชิงปฏิบัติการหลักสูตรผู้จัดการการดูแลผู้สูงอายุที่มีภาวะพึ่งพิง (Care Manager) ให้แก่บุคลากรด้านสุขภาพหรือผู้ที่รับผิดชอบงานด้านสาธารณสุขขององค์กรปกครองส่วนท้องถิ่น และ ๒) กิจกรรมที่ ๒ การจัดอบรมเชิงปฏิบัติการหลักสูตรอาสาสมัครบริบาลท้องถิ่นเพิ่มเติม จำนวน ๕๐ ชั่วโมง ให้แก่อาสาสมัครบริบาลท้องถิ่นขององค์กรปกครองส่วนท้องถิ่นหรือผู้ที่ผ่านการอบรมหลักสูตรการดูแลผู้สูงอายุชั้นกลาง จำนวน ๗๐ ชั่วโมง ของกรมอนามัย ทั้งนี้ การจัดทำโครงการและประเมินผลการจัดอบรมเสร็จสิ้นเรียบร้อยแล้ว และได้ส่งประกาศนียบัตรให้แก่ผู้เข้ารับการอบรมของโครงการแล้ว รายละเอียดตามหนังสือที่อ้างถึง นั้น

กรมส่งเสริมการปกครองท้องถิ่นขอเรียนว่า กรมอนามัยได้แจ้งแนวทางและขั้นตอนการขึ้นทะเบียนผู้ผ่านการอบรมผู้จัดการการดูแลผู้สูงอายุ (Care Manager) โดยยื่นผ่านระบบโปรแกรม 3C กรมอนามัย ทางเว็บไซต์ <https://ltc.anamai.moph.go.th> ในการนี้ จึงขอความร่วมมือจังหวัดแจ้งองค์กรปกครองส่วนท้องถิ่นแจ้งแนวทางและขั้นตอนการขึ้นทะเบียนดังกล่าว ให้แก่ผู้ผ่านการฝึกอบรมหลักสูตรผู้จัดการการดูแลผู้สูงอายุที่มีภาวะพึ่งพิง (Care Manager) ทั้งนี้ สามารถดาวน์โหลดสิ่งที่ส่งมาด้วยได้ที่เว็บไซต์ <https://shorturl.asia/2mxNJ> หรือ QR Code ท้ายหนังสือฉบับนี้

จึงเรียนมาเพื่อโปรดพิจารณา

ขอแสดงความนับถือ

(นายศิริพันธ์ ศรีกงพลี)

รองอธิบดี ปฏิบัติราชการแทน  
อธิบดีกรมส่งเสริมการปกครองท้องถิ่น

กองสาธารณสุขท้องถิ่น

กลุ่มงานส่งเสริมสุขภาพ

โทร. ๐๒ ๒๔๑ ๙๐๐๐ ต่อ ๕๔๐๕ / ๐๘๑ ๑๔๗ ๓๗๓๘

ไปรษณีย์อิเล็กทรอนิกส์ [saraban@dla.go.th](mailto:saraban@dla.go.th)

ผู้ประสาน นางสาวสุจิตรา ดาวเรือง/นางสาวสุพรรณนิภา เยื่อใย



กสท กองสาธารณสุขท้องถิ่น  
เลขรับ 3117  
วันที่ 18 ธ.ค. 2567  
เวลา .....



กรมส่งเสริมการปกครองท้องถิ่น  
เลขรับ 59704  
วันที่ 18 ธ.ค. 2567  
เวลา .....

ที่ สธ ๐๙๔๑.๐๔/๓๕๓๑

กรมอนามัย กระทรวงสาธารณสุข  
ถนนติวานนท์ จังหวัดนนทบุรี ๑๑๐๐๐

๑๓ ธันวาคม ๒๕๖๗

เรื่อง ขอแจ้งแนวทางและขั้นตอนการขึ้นทะเบียนผู้ผ่านการอบรมผู้จัดการการดูแลผู้สูงอายุ (Care Manager) เรียน อธิบดีกรมส่งเสริมการปกครองท้องถิ่น

อ้างอิง ๑. หนังสือกรมอนามัย ด่วนที่สุด ที่ สธ ๐๙๔๑.๐๔/๓๕๓๑ ลงวันที่ ๑๔ พฤษภาคม ๒๕๖๗

๒. หนังสือกรมอนามัย ที่ สธ ๐๙๔๑.๐๔/๘๔๐๙ ลงวันที่ ๑๒ พฤศจิกายน ๒๕๖๗

สิ่งที่ส่งมาด้วย แนวทางและขั้นตอนการขึ้นทะเบียนผู้จัดการการดูแลผู้สูงอายุ (Care Manager) จำนวน ๑ ฉบับ

ตามหนังสือที่อ้างถึง กรมอนามัย เรื่องอนุญาตให้หลักสูตรผู้จัดการการดูแลผู้สูงอายุ (Care Manager) กรมอนามัย พิจารณาอนุญาตให้ใช้หลักสูตรผู้จัดการการดูแลผู้สูงอายุ (Care Manager) ในการจัดอบรมเพื่อพัฒนาศักยภาพบุคลากรขององค์กรปกครองส่วนท้องถิ่น โดยมีเงื่อนไขข้อกำหนดระยะเวลาการอนุญาตให้ใช้หลักสูตรการอบรมแต่ละครั้งเป็นระยะเวลา ๕ ปี ตั้งแต่วันที่ ๗ พฤษภาคม ๒๕๖๗ ถึงวันที่ ๗ พฤษภาคม ๒๕๗๒ และเรื่องขอความอนุเคราะห์ส่งรายชื่อผู้ผ่านการอบรมหลักสูตรผู้จัดการการดูแลผู้สูงอายุ (Care Manager) เพื่อพิจารณาคุณสมบัติผู้ผ่านการอบรมหลักสูตร ทั้งนี้ กรมส่งเสริมการปกครองส่วนท้องถิ่น ได้ดำเนินการจัดอบรมเพื่อพัฒนาศักยภาพบุคลากรขององค์กรปกครองส่วนท้องถิ่นในหลักสูตรผู้จัดการการดูแลผู้สูงอายุ (Care Manager) ประจำปี ๒๕๖๗ เรียบร้อยแล้ว นั้น

กรมอนามัย ขอแจ้งแนวทางและขั้นตอนการขึ้นทะเบียนผู้ผ่านการอบรมผู้จัดการการดูแลผู้สูงอายุ (Care Manager) โดยยื่นผ่านระบบโปรแกรม 3C กรมอนามัย <https://ltc.anamai.moph.go.th/> รายละเอียดดังสิ่งที่ส่งมาด้วย

จึงเรียนมาเพื่อโปรดพิจารณาและดำเนินการดังกล่าวด้วย

ขอแสดงความนับถือ

(นายฉัตร แสงธรรม)

รองอธิบดีกรมอนามัย ปฏิบัติราชการแทน  
อธิบดีกรมอนามัย

สำนักอนามัยผู้สูงอายุ  
กลุ่มคุ้มครองสุขภาพและพัฒนาระบบดูแลผู้สูงอายุระยะยาว  
โทร. ๐ ๒๕๙๐ ๔๕๐๘

แนวทางและขั้นตอนการขึ้นทะเบียนผู้ผ่านการอบรมผู้จัดการ  
การดูแลผู้สูงอายุ (Care Manager)

\*\*\*\*\*

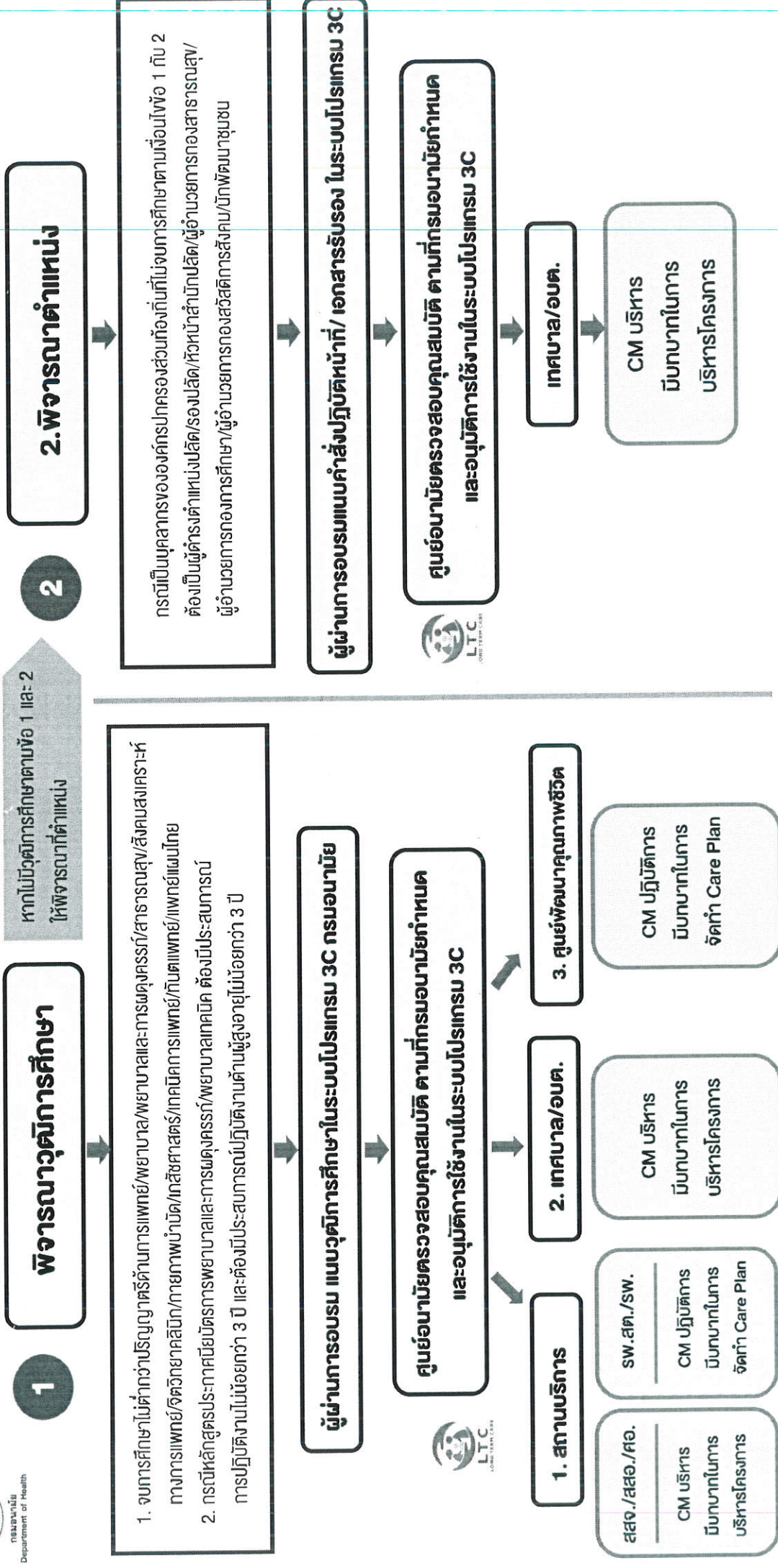


QR - Code แนวทางและขั้นตอนฯ



กรมอนามัย  
Department of Health

# แนวทางการขึ้นทะเบียนผู้ผ่านการอบรมผู้จัดการดูแลผู้สูงอายุ (Care Manager)



1

พิจารณาวุฒิการศึกษา

หากไม่มีวุฒิการศึกษาตามข้อ 1 และ 2 ให้พิจารณาที่ตำแหน่ง

2

2. พิจารณาคำตำแหน่ง

- จบการศึกษาไม่ต่ำกว่าปริญญาตรีด้านการแพทย์/พยาบาล/พยาบาลและการผดุงครรภ์/สาธารณสุข/สังคมสงเคราะห์ ทางการแพทย์/จิตวิทยาคลินิก/กายภาพบำบัด/เภสัชศาสตร์/เทคนิคการแพทย์/ทันตแพทย์/แพทย์แผนไทย
- กรณีหลักสูตรประกาศนียบัตรการพยาบาลและการผดุงครรภ์/พยาบาลเทคนิค ต้องมีประสบการณ์การทำงานไม่น้อยกว่า 3 ปี และต้องมีประสบการณ์ปฏิบัติงานด้านผู้สูงอายุไม่น้อยกว่า 3 ปี

ผู้ผ่านการอบรม แนววุฒิการศึกษาในระบบโปรแกรม 3C กรมอนามัย

ศูนย์อนามัยตรวจสอบคุณสมบัติ ตามที่กรมอนามัยกำหนด และอนุมัติการใช้งานในระบบโปรแกรม 3C

1. สถานบริการ

2. เทศบาล/อบต.

3. ศูนย์พัฒนาคุณภาพชีวิต

สสจ./สสอ./สอ.  
CM บริหาร  
มีบทบาทในการ  
บริหารโครงการ

SW.สต./SW.  
CM ปฏิบัติการ  
มีบทบาทในการ  
จัดทำ Care Plan

CM บริหาร  
มีบทบาทในการ  
บริหารโครงการ

CM ปฏิบัติการ  
มีบทบาทในการ  
จัดทำ Care Plan



ผู้ผ่านการอบรมแบบคำสั่งปฏิบัติหน้าที่/ เอกสารรับรอง ในระบบโปรแกรม 3C

ศูนย์อนามัยตรวจสอบคุณสมบัติ ตามที่กรมอนามัยกำหนด และอนุมัติการใช้งานในระบบโปรแกรม 3C

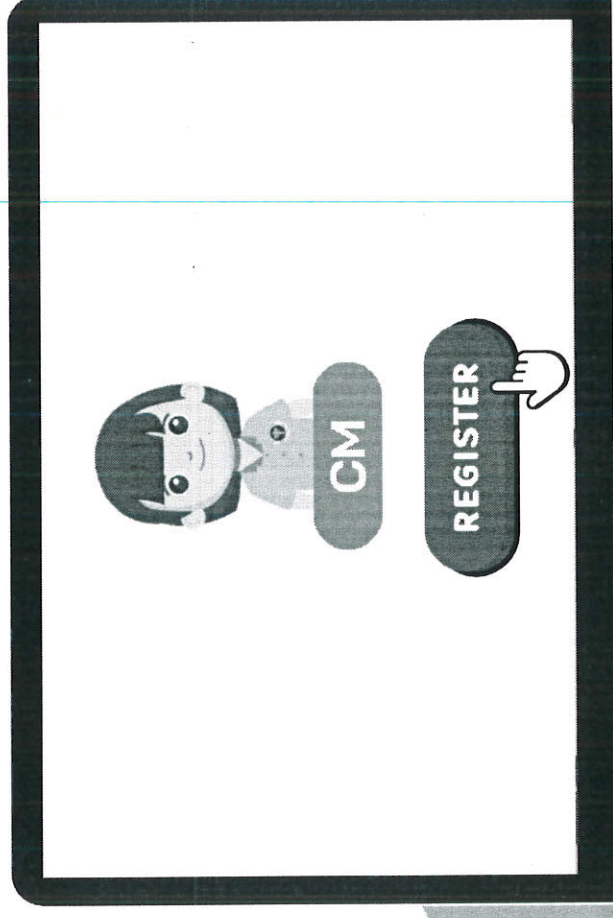
เทศบาล/อบต.

CM บริหาร  
มีบทบาทในการ  
บริหารโครงการ



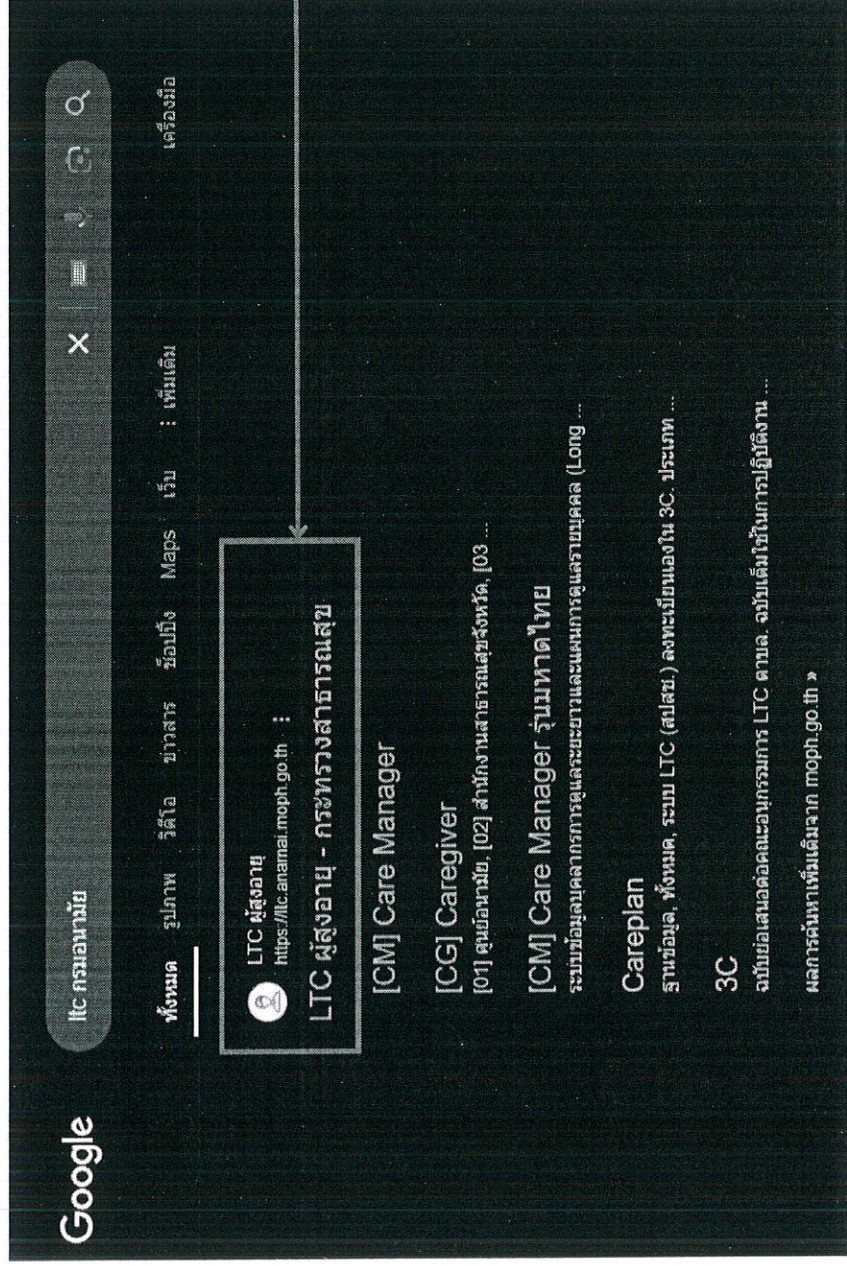
ขั้นตอนการลงทะเบียน

# Care Manager



# ขั้นตอนการเข้าใช้งาน โปรแกรม Long Term Care : 3C

<https://ltc.anamai.moph.go.th>



คลิกเลือก LTC

ผู้สูงอายุ-กระทรวงสาธารณสุข

# หน้าแรก ระบบข้อมูลบุคลากรดูแลระยะยาวและแผนการดูแลรายบุคคล (Long Term Care : 3C)

The screenshot displays the '3C Manager' interface. At the top, it identifies the user as a 'Care Manager (CM) Caregiver (CG) Caregiver (CC) อาสาสมัครบ้านพักคนชรา เจ้าหน้าที่สาธารณสุข' (Volunteer at nursing home / Public Health Officer). Below this, there are several filter tabs: 'เขต' (Region), 'เขตสุขภาพ ทั้งหมด' (All Health Zones), 'ทุรกันดาร' (Rural), and 'ทุกตำบล' (All Sub-districts). The main content area shows filters for 'ฐานข้อมูล' (Data Base) with 'ทั้งหมด' (All) selected, 'ประเภท' (Category) with 'ผู้ที่มีการะงัดฟัน' (Denture wearers) selected, 'เพศ' (Gender) with 'ทั้งหมด' (All) selected, and 'อายุ' (Age) with 'ทั้งหมด' (All) selected. A 'ค้นหา' (Search) button is located below these filters. On the right side, there is a navigation menu with icons for 'ผู้สูงอายุผู้พึ่ง' (Elderly dependent), 'จำนวน CM/CG/CC' (Number of CM/CG/CC), 'ฟื้นฟูสุขภาพ' (Health recovery), 'บ้าน LTC' (LTC Home), 'เอกสาร / คู่มือ' (Documents / Manual), and 'ติดต่อสอบถาม' (Contact for inquiry). The bottom right corner includes the '3C Manager' logo and the text 'กรมอนามัย กระทรวงสาธารณสุข'.

คลิกที่เมนู "ลงทะเบียน" เพื่อทำการลงทะเบียนโดยระบบจะมีแบบฟอร์มให้เลือกลงทะเบียน ได้แก่  
 1. Care Manager สาธารณสุข 2. Caregiver 3. อาสาสมัครท้องถิ่น 4. เจ้าหน้าที่สาธารณสุข



NEW

# แบบฟอร์มหน้าลงทะเบียน Care Manager

## กระทรวงสาธารณสุข และกระทรวงมหาดไทย

ข้อมูลที่ตอกรอก มีอยู่ด้วยกัน 6 หัวข้อ

หัวข้อที่ 1: ข้อมูลส่วนตัว

หัวข้อที่ 2: วุฒิการศึกษาตามคุณสมบัติของหลักสูตร CM

UPDATE

หัวข้อที่ 3: กรณี เป็นบุคลากรขององค์กรปกครองส่วนท้องถิ่น

UPDATE

หัวข้อที่ 4: ข้อมูลหน่วยงาน

หัวข้อที่ 5: ข้อมูลการอบรม

หัวข้อที่ 6: กำหนดชื่อผู้ใช้และรหัสผ่าน

The screenshot displays a web-based registration form for a Care Manager. The form is organized into six distinct sections, each with a title and specific input fields:

- หัวข้อที่ 1 (หัวข้อที่ 1):** Personal information section including fields for name (姓), first name (名), middle name (姓), and last name (姓), along with a photo upload area.
- หัวข้อที่ 2 (หัวข้อที่ 2):** Education section with checkboxes for 'ปริญญาตรี (หลักสูตร CM)', 'ปริญญาโท (หลักสูตร CM)', and 'ปริญญาเอก (หลักสูตร CM)', and a text field for 'ชั้นปีการศึกษา (ปีการศึกษาปัจจุบัน)'. A 'UPDATE' button is visible.
- หัวข้อที่ 3 (หัวข้อที่ 3):** Local government personnel section with checkboxes for 'เป็นบุคลากรขององค์กรปกครองส่วนท้องถิ่น' and 'ไม่เป็นบุคลากรขององค์กรปกครองส่วนท้องถิ่น'. A 'UPDATE' button is visible.
- หัวข้อที่ 4 (หัวข้อที่ 4):** Agency information section with dropdown menus for 'หน่วยงาน' and 'สังกัดหน่วยงาน', and a text field for 'ชื่อหน่วยงาน'. A 'UPDATE' button is visible.
- หัวข้อที่ 5 (หัวข้อที่ 5):** Training information section with dropdown menus for 'หลักสูตร', 'ปีการศึกษา', and 'ปีการศึกษา', and a text field for 'ชื่อหลักสูตร'. A 'UPDATE' button is visible.
- หัวข้อที่ 6 (หัวข้อที่ 6):** Username and password section with text fields for 'ชื่อผู้ใช้งาน' and 'รหัสผ่าน', and a 'ยืนยันรหัสผ่าน' field. A 'UPDATE' button is visible.

# หัวข้อที่ 1 ข้อมูลส่วนตัว

Care Manager เลือกก่อนว่าเป็น Care Manager ที่อบสม โดยกระทรวงใดเป็นผู้จัด

<input checked="" type="checkbox"/> อบรม CM โดย กระทรวงสาธารณสุข	<input type="checkbox"/> อบรม CM โดย กระทรวงมหาดไทย	
<b>ข้อมูลส่วนตัว</b>		
เลขบัตรประชาชน	<input type="text" value="6339549808391"/>	กรณีเลขบัตรเคยลงทะเบียนแล้วจะใช้งานไม่ได้ โปรด ติดต่อ กรมอนามัย 02-590-4272
คำนำหน้า	<input type="text" value="ด.ช"/>	✓ใช้งานได้ ซึ่งท่านอาจจะเคยลงทะเบียนเจ้าหน้าที่สาธารณสุข หรือเคยลงทะเบียนแล้วสืบทอดผ่าน
เพศ	<input type="text" value="ชาย"/>	สกุล <input type="text" value="เฉพาะตัวละข"/>
ที่อยู่	<input type="text" value=""/>	เบอร์โทร <input type="text" value=""/>
อีเมล	<input type="text" value=""/>	** อีเมล ที่ใช้งานเป็นประจำ
แนบรูปโปรไฟล์ (ใช้รูปภาพแนวตั้ง)	<input type="text" value=""/>	<input type="text" value=""/>
	<input type="text" value="เลือกรูป"/>	

## หัวข้อที่ 2 วุฒิการศึกษาตามคุณสมบัติของหลักสูตร CM

**วุฒิการศึกษาตามคุณสมบัติของหลักสูตร CM**

จบการศึกษาไม่ต่ำกว่าปริญญาตรีด้านการแพทย์/พยาบาลและการผดุงครรภ์/สาธารณสุข/สังคมสงเคราะห์ทางการแพทย์/จิตวิทยาคลินิก/กายภาพบำบัด/เภสัชศาสตร์/เทคนิคการแพทย์/ทันตแพทย์/แพทยแผนไทย

จบหลักสูตรประกาศนียบัตร

**แบบสำเนาวุฒิการศึกษา/เอกสารรับรอง**  **ไฟล์รูปภาพ / PDF**  **แบบเอกสาร**

ไม่ได้จบการศึกษาตามคุณสมบัติของหลักสูตร CM

เลือกอันใดอันหนึ่ง

\*เมื่อเลือกอันใดอันหนึ่งจำเป็นต้องแนบเอกสาร:

**หมายเหตุ :** กรณี เลือก “ไม่ได้จบการศึกษาตามคุณสมบัติของหลักสูตร CM” แต่เป็นบุคลากรขององค์กรปกครองส่วนท้องถิ่นที่ดำรงตำแหน่ง ปลัด/รองปลัด/หัวหน้าส่วนปลัด/ผู้อำนวยการกองสาธารณสุข/ผู้อำนวยการกองการศึกษา/ผู้อำนวยการกองสวัสดิการสังคม/นักพัฒนาชุมชน

จะต้องไปกรอก ตั๊กเลือกหัวข้อที่ 3 และ แนบคำสั่งปฏิบัติหน้าที่/เอกสารรับรอง ก่อนถึงจะสามารถบันทึกข้อมูลการลงทะเบียนได้

## หัวข้อที่ 3 เป็นบุคลากรขององค์กรปกครองส่วนท้องถิ่น

### เป็นบุคลากรขององค์กรปกครองส่วนท้องถิ่น

ดำรงตำแหน่ง ปลัด/รองปลัด/หัวหน้าส่วนปลัด/ผู้อำนวยการกองสาธารณสุข/ผู้อำนวยการกองการศึกษา/ผู้อำนวยการกองสวัสดิการสังคม/นักพัฒนาชุมชน

แนบคำสั่งปฏิบัติงานที่/เอกสารรับรอง



แนบเอกสาร

ไฟล์รูปภาพ / PDF



แนบเอกสาร คำสั่งปฏิบัติหน้าที่/เอกสารรับรอง

หมายเหตุ : ตี๊กเลือกในกรณีที่เป็นบุคลากรขององค์กรปกครองส่วนท้องถิ่น หรือ ไม่ได้จบการศึกษาตามคุณสมบัติ

วงหลักสูตร CM ในหัวข้อที่ 2

## หัวข้อที่ 4 ข้อมูลหน่วยงาน

<b>ข้อมูลหน่วยงาน</b>	
เลือกหน่วยงาน	<input checked="" type="radio"/> สถานบริการ <input type="radio"/> อปท. <input type="radio"/> ศูนย์พัฒนาคุณภาพชีวิต
	<input type="text" value="พิมพ์ข้อความ"/>
ประเภทบุคลากร	<input type="text" value="ตำแหน่งที่ปฏิบัติงานปัจจุบัน"/>
รหัสใบประกอบวิชาชีพ	<input type="text" value="*** หากไม่มี “ใส่ -”"/>

\*\*\* หากไม่มี “ใส่ -”

สถานบริการ	อปท.	ศูนย์พัฒนาคุณภาพชีวิต
หน่วยงานที่มีเลข 5 หลัก หลัก เช่น sw.สต. / sw./ ศูนย์บริการสาธารณสุขของเทศบาล	เทศบาล หรือ อบต.	ศูนย์ที่มีการขึ้นทะเบียน กับ สปสช. โดยจะมี รหัส Q นำหน้า เช่น [Q0001 ศูนย์พัฒนา และฟื้นฟูคุณภาพชีวิตผู้สูงอายุและผู้พิการ ตำบลวังหงส์ อ.เมืองแพร่ จ.แพร่

\* ให้ท่านเลือกหน่วยงานที่มีการรองรับในการจัดบริการดูแลผู้สูงอายุ เป็นหลัก เช่น เทศบาล A มีการจัดตั้งศูนย์พัฒนาคุณภาพชีวิต ดังนั้น ท่านควรเลือก หน่วยงานนั้นๆ เป็น “ศูนย์พัฒนาคุณภาพชีวิต” หรือเลือก ศูนย์บริการสาธารณสุขของเทศบาล (กรณีถ้ามี)

## หัวข้อที่ 5 ข้อมูลการอบรม

ข้อมูลการอบรม					
วันที่เริ่มอบรม	ดูจากเกียรติบัตร	วันที่สิ้นสุด	ดูจากเกียรติบัตร	รูปแบบการอบรม	ออนไลน์
หน่วยงานที่จัดอบรม	เลือกหน่วยงานที่จัดอบรม				
ลักษณะการปฏิบัติงาน	[01] CM ปฏิบัติการ				
สถานะ	[01] ปฏิบัติงานอยู่				
เกียรติบัตร/เอกสารรับรอง	นำเข้าเกียรติบัตร				

\*ให้อัปโหลดภายหลัง จากการฝึกอบรม

### CM ปฏิบัติการ

CM ที่มีบทบาทในการจัดทำ Care plan ให้กับผู้ป่วยที่ภาวะพึ่งพิง เช่น หน่วยงานเป็นหน่วยจัดบริการรับเงินในการดูแล จากกองทุน LTC

### CM บริหาร

CM ที่มีบทบาทในการบริหารโครงการ เป็นหลัก ซึ่งอาจจะไม่ได้รับหน้าที่ในการเขียน Care plan ของหน่วยงาน

## หัวข้อที่ 6 ข้อมูลการอบรม

### กำหนดชื่อผู้ใช้และรหัสผ่าน

ชื่อผู้ใช้งาน

6339549808391

\*ยึดตามเลขบัตรประชาชน

รหัสผ่าน

ยืนยันรหัสผ่าน

\*เป็นตัวเลขหรือภาษาอังกฤษ ตั้งแต่ 4 ตัวขึ้นไป

H บันทึก

✓  
บันทึกเรียบร้อยแล้ว ท่านสามารถเข้าระบบใน X  
รูปแบบที่ยืนยันได้รับการยืนยัน

\*เมื่อกดบันทึกระบบจากแจ้งว่า  
สามารถเข้าสู่ระบบในรูปแบบที่ยังไม่ได้รับการยืนยัน

หมายเหตุ : อักษรพิเศษ เช่น @ , \_ , / , \* , - , - ไม่สามารถใส่ในรหัสผ่านได้