



ที่ นพ ๐๐๒๓.๖/๕๖๗

สำนักงานท้องถิ่นจังหวัดนครพนม  
ศาลากลางจังหวัดนครพนม  
ถนนอภิบาลบัญชา นพ. ๕๘๐๐๐

๘ เมษายน ๒๕๖๙

เรื่อง ขอส่งรายงานผลการติดตามตรวจสอบและให้คำแนะนำในการปรับปรุงสถานที่กำจัดขยะมูลฝอย  
เรียน ท้องถิ่นอำเภอนาหว้า

สิ่งที่ส่งมาด้วย สำเนาหนังสือสำนักงานสิ่งแวดล้อมและควบคุมมลพิษที่ ๙ ที่ ทส ๐๓๒๐/ ๖๒๕๓ จำนวน ๑ ชุด  
ลงวันที่ ๕ มีนาคม ๒๕๖๙

ตามที่สำนักงานสิ่งแวดล้อมและควบคุมมลพิษที่ ๙ (อุดรธานี) และสำนักงานท้องถิ่นจังหวัดนครพนมได้ลงพื้นที่สำรวจ ให้คำแนะนำในการปรับปรุง และยกระดับสถานที่กำจัดขยะมูลฝอยรวมทั้งตรวจสอบคุณภาพสิ่งแวดล้อม ภายใต้โครงการเพิ่มประสิทธิภาพการบริหารจัดการขยะมูลฝอยและของเสียอันตรายเพื่อลดผลกระทบต่อด้านมลพิษและสิ่งแวดล้อมในพื้นที่ ประจำปีงบประมาณ พ.ศ. ๒๕๖๙ ในวันที่ ๑๘ ธันวาคม ๒๕๖๘ นั้น

สำนักงานท้องถิ่นจังหวัดนครพนมได้รับแจ้งจากสำนักงานสิ่งแวดล้อมและควบคุมมลพิษที่ ๙ (อุดรธานี) ว่าได้จัดทำรายงานผลการติดตามตรวจสอบ และให้คำแนะนำปรับปรุงสถานที่กำจัดขยะมูลฝอยของเทศบาลตำบลนาหว้าเป็นที่เรียบร้อยแล้ว จึงขอส่งรายงานฯ ดังกล่าว เพื่อนำไปใช้เป็นข้อมูลประกอบการบริหารจัดการและพัฒนาสถานที่กำจัดขยะมูลฝอย และขอให้แจ้งเทศบาลตำบลนาหว้าทราบและดำเนินการในส่วนที่เกี่ยวข้องต่อไป หากมีผลการดำเนินการเป็นประการใด ขอให้สำนักงานส่งเสริมการปกครองท้องถิ่นอำเภอนาหว้ารายงานให้สำนักงานท้องถิ่นจังหวัดนครพนมทราบด้วย รายละเอียดปรากฏตามสิ่งที่ส่งมาด้วย

จึงเรียนมาเพื่อดำเนินการ

ขอแสดงความนับถือ

(นายปิ่นทอง พจนา)

ผู้อำนวยการสูง รักษาการแทน  
ท้องถิ่นจังหวัดนครพนม



ที่ ทส ๐๓๒๐/ ๒๒๕๓

สำนักงานสิ่งแวดล้อมและควบคุมมลพิษที่ ๙  
(อุดรธานี) ๓๑๙ หมู่ ๑๐ ตำบลบ้านจั่น  
อำเภอเมือง จังหวัดอุดรธานี ๔๑๐๐๐

๕ มีนาคม ๒๕๖๘

เรื่อง ขอส่งรายงานผลการติดตามตรวจสอบและให้คำแนะนำในการปรับปรุงสถานที่กำจัดขยะมูลฝอย

เรียน ท้องถิ่นจังหวัดนครพนม

อ้างถึง หนังสือที่ ทส ๐๓๒๐/๒๘๑๕๒ ลงวันที่ ๑๙ พฤศจิกายน ๒๕๖๘

สิ่งที่ส่งมาด้วย รายงานผลการติดตามตรวจสอบและให้คำแนะนำในการปรับปรุงสถานที่กำจัดขยะมูลฝอยของ  
องค์การบริหารส่วนตำบลโพนบก และเทศบาลตำบลนาหว้า จำนวน ๒ ชุด

ตามหนังสือที่อ้างถึง สำนักงานสิ่งแวดล้อมและควบคุมมลพิษที่ ๙ (อุดรธานี) ได้เชิญหน่วยงาน  
ของท่านลงพื้นที่สำรวจ ให้คำแนะนำในการปรับปรุง และยกระดับสถานที่กำจัดขยะมูลฝอย รวมทั้งตรวจสอบ  
คุณภาพสิ่งแวดล้อม ภายใต้โครงการเพิ่มประสิทธิภาพการบริหารจัดการขยะมูลฝอยและของเสียอันตราย  
เพื่อลดผลกระทบต่อด้านมลพิษและสิ่งแวดล้อมในพื้นที่ ประจำปีงบประมาณ พ.ศ. ๒๕๖๙ ในวันที่ ๑๘ ธันวาคม ๒๕๖๘  
ความละเอียดแจ้งแล้ว นั้น

ในการนี้ สำนักงานสิ่งแวดล้อมและควบคุมมลพิษที่ ๙ (อุดรธานี) ได้จัดทำรายงานผล  
การติดตามตรวจสอบ และให้คำแนะนำในการปรับปรุงสถานที่กำจัดขยะมูลฝอยขององค์การบริหารส่วนตำบลโพนบก  
และเทศบาลตำบลนาหว้า เป็นที่เรียบร้อยแล้ว จึงขอส่งรายงาน ฯ ดังกล่าว มายังท่าน เพื่อนำไปใช้เป็นข้อมูล  
ประกอบการบริหารจัดการและพัฒนาสถานที่กำจัดขยะมูลฝอย รายละเอียดตามสิ่งที่ส่งมาด้วยท้ายหนังสือ

จึงเรียนมาเพื่อโปรดทราบและพิจารณาดำเนินการในส่วนที่เกี่ยวข้องต่อไป

ขอแสดงความนับถือ

(นางกุลญดา ทอนมณี)

ผู้อำนวยการสำนักงานสิ่งแวดล้อมและควบคุมมลพิษที่ ๙

ส่วนการจัดการกากของเสียและสารอันตราย

โทร. ๐ ๔๒๒๙ ๒๘๑๘

โทรสาร ๐ ๔๒๒๙ ๒๘๑๙



สิ่งที่ส่งมาด้วย

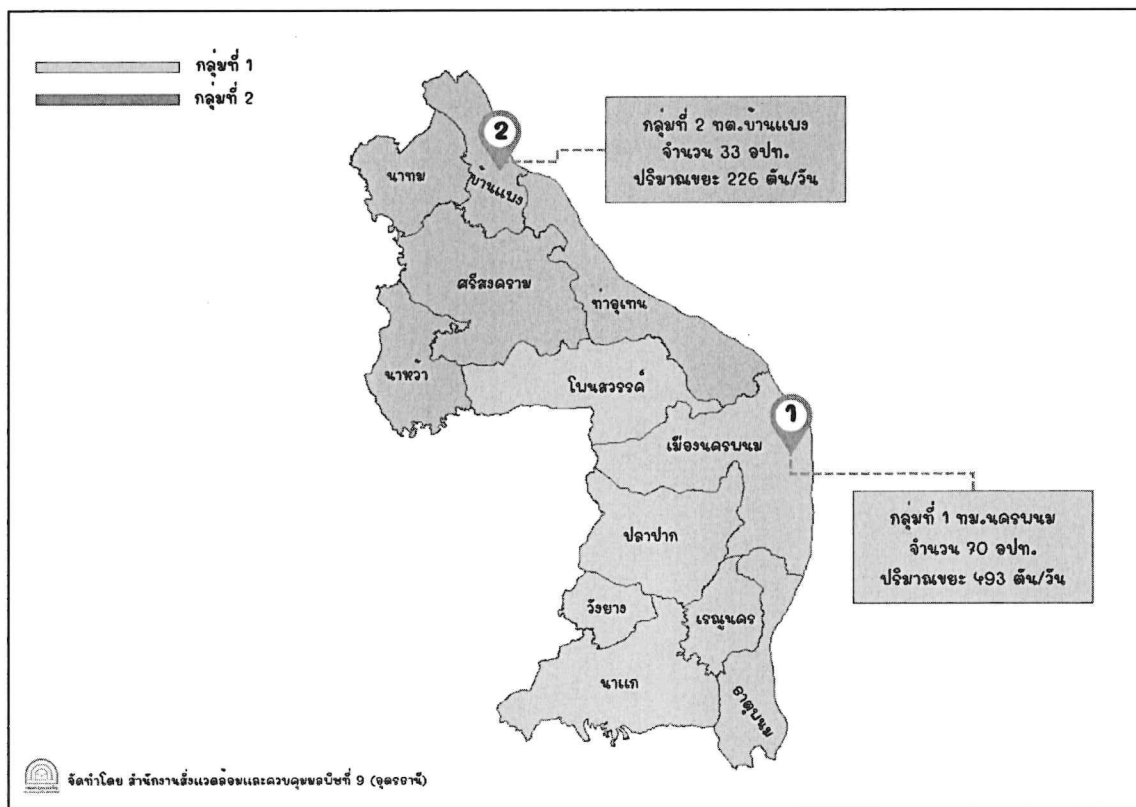
รายงานผลการติดตามตรวจสอบและให้คำแนะนำในการปรับปรุงสถานที่กำจัดขยะมูลฝอย  
ของเทศบาลตำบลนาหว้า อำเภอนาหว้า จังหวัดนครพนม

ชื่อสถานที่กำจัดขยะมูลฝอย	เทศบาลตำบลนาหว้า
หน่วยงานผู้เดินระบบ	เทศบาลตำบลนาหว้า
ผู้ให้ข้อมูล	นายสันสกฤต หงส์ณี รองปลัดเทศบาลตำบลนาหว้า โทรศัพท์ ๐๘ ๗๒๑๘ ๓๒๓๒
วันที่รายงาน	๕ มีนาคม ๒๕๖๙ (ดำเนินการเมื่อวันที่ ๑๗ ธันวาคม ๒๕๖๘)

๑. ข้อมูลทั่วไป

๑.๑ การรวมกลุ่ม (Clusters) พื้นที่ของจังหวัดนครพนม

จังหวัดนครพนมมีศูนย์กำจัดขยะมูลฝอยรวม ๒ Clusters ได้แก่ ๑) เทศบาลเมืองนครพนม และ ๒) เทศบาลตำบลบ้านแพง โดย กลุ่มที่ ๑ เทศบาลเมืองนครพนม เป็นเจ้าภาพหลัก มี อปท. รวมกลุ่ม ๗๐ แห่ง กลุ่มที่ ๒ เทศบาลตำบลบ้านแพงเป็นเจ้าภาพหลัก มี อปท. รวมกลุ่ม ๓๓ แห่ง เทศบาลตำบลนาหว้าถูกจัดอยู่ในกลุ่มที่ ๒ ดังรูปที่ ๑



รูปที่ ๑ การรวมกลุ่มพื้นที่เพื่อดำเนินการจัดการขยะมูลฝอยของจังหวัดนครพนม

## ๑.๒ ข้อมูลทั่วไปขององค์กรปกครองส่วนท้องถิ่น

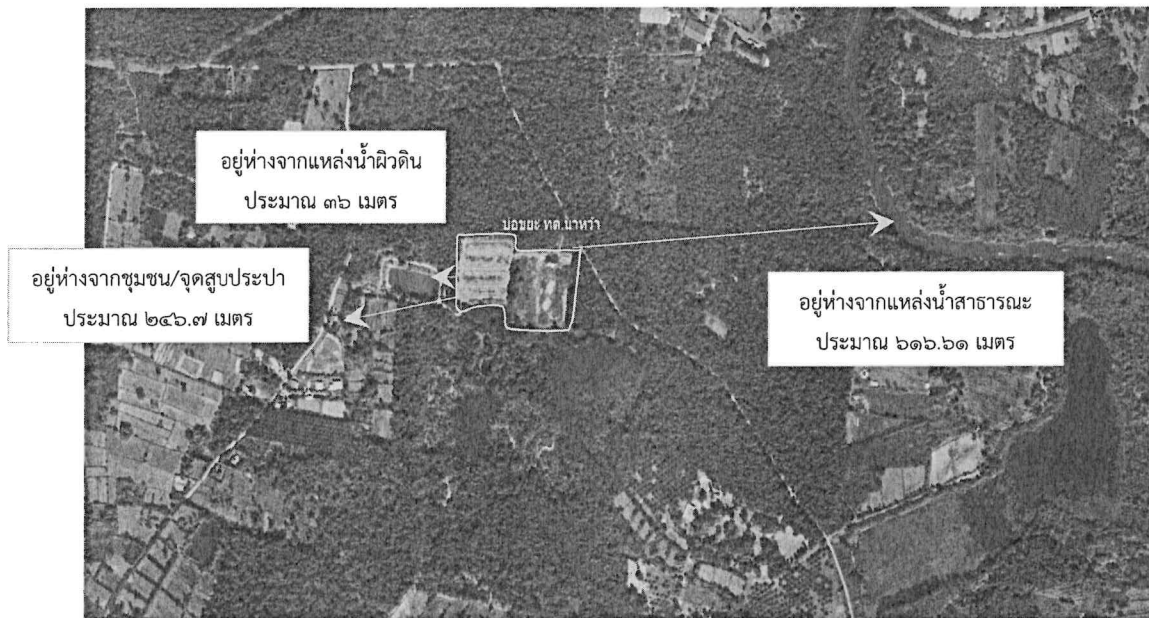
๑.๒.๑ เทศบาลตำบลนาหว้า มีพื้นที่ประมาณ ๒๔.๖๐ ตารางกิโลเมตร ห่างจากจังหวัดนครพนมไปทางทิศตะวันตกประมาณ ๙๘ กิโลเมตร มีประชากรทั้งสิ้น ๗,๔๖๘ คน ครอบคลุมพื้นที่ ๒ ตำบล ๘ หมู่บ้าน คือหมู่ที่ ๑,๒,๓,๔,๕ ตำบลนาหว้า และหมู่ที่ ๑,๒,๘ ตำบลนาจัว จำนวน ๒,๘๙๙ ครัวเรือน (ที่มา: กรมการปกครอง, ๒๕๖๗)

๑.๒.๒ เทศบาลตำบลนาหว้า มีปริมาณขยะเกิดขึ้นเฉลี่ย ๖ – ๗ ตัน/วัน รถเก็บขนขยะแบบเปิดข้างเทท้าย ความจุ ๖ ลูกบาศก์เมตร จำนวน ๓ คัน เก็บขน ๒ เที่ยว/วัน/คัน พื้นที่ให้บริการเก็บขนครอบคลุมทุกพื้นที่ ไม่มีมี้องค์กรปกครองส่วนท้องถิ่นมาร่วมกำจัด

๑.๒.๓ สถานที่กำจัดขยะมูลฝอย ตั้งอยู่ที่บ้านนาหว้า หมู่ ๑ ตำบลนาหว้า อำเภอนาหว้า จังหวัดนครพนม พิกัด ๑๗.๔๗๖๒๖๓ ๑๐๔.๑๒๓๕๕๙ ห่างจากเทศบาลตำบลนาหว้า ประมาณ ๔.๔ กิโลเมตร (รูปที่ ๒) พื้นที่ ๑๒ ไร่ ตั้งอยู่ในพื้นที่สาธารณะประโยชน์/ป่าตามพระราชบัญญัติป่าไม้ พุทธศักราช ๒๔๘๔ เริ่มใช้ตั้งแต่ปี พ.ศ. ๒๕๔๐ เทศบาลฯ ได้ดำเนินการขออนุญาตใช้พื้นที่จากหน่วยงานที่เกี่ยวข้อง ตามมติ ครม. ผ่อนผันรอบที่ ๓ ระหว่างวันที่ ๒๕ กุมภาพันธ์ ๒๕๖๘ ถึงวันที่ ๒๔ สิงหาคม ๒๕๖๘ โดยขอใช้จำนวน ๒๐ ไร่ อยู่ห่างจากแหล่งน้ำผิวดิน ๓๖ เมตร ห่างจากแหล่งน้ำแหล่งสาธารณะ ๖๑๖.๖๑ เมตร และห่างจากชุมชนประมาณ ๒๔๖.๗ เมตร (รูปที่ ๓)



รูปที่ ๒ ภาพถ่ายทางอากาศแสดงตำแหน่งที่ตั้งเทศบาลตำบลนาหว้า และที่ตั้งสถานที่กำจัดขยะมูลฝอย



รูปที่ ๓ แสดงตำแหน่งสถานที่กำจัดขยะ และระยะห่างจากแหล่งน้ำและชุมชน

๑.๒.๓ สถานที่กำจัดขยะมูลฝอยของเทศบาลตำบลนาหว้า มีรายละเอียดดังต่อไปนี้

สถานที่กำจัดขยะมูลฝอยของเทศบาลตำบลนาหว้า ดำเนินการด้วยวิธีเทกอง (Open dump) ดำเนินการโดยกองสาธารณสุขและสิ่งแวดล้อม เทศบาล ฯ ได้ดำเนินการเก็บขนขยะวันจันทร์ - เสาร์ และหยุดเก็บขนวันอาทิตย์ มีปริมาณขยะเข้าสู่สถานที่กำจัดประมาณ ๖ - ๗ ตัน/วัน สถานภาพปัจจุบัน เทศบาล ฯ เปิดหน้างานหลายหน้างาน และขุดบ่อขนาดใหญ่เป็นแนวยาวสำหรับทิ้งขยะจำนวน ๓ บ่อ เทขยะบริเวณขอบบ่อ จากนั้นใช้รถตักหน้าขุดหลังไถดันขยะลงบ่อทุกสัปดาห์ และเทศบาล ฯ ได้จัดแบ่งโซนสำหรับทิ้งกิ่งไม้ ทั้งนี้ จากการตรวจสอบพบว่า มีขยะตกค้างสะสมในปริมาณมาก และยังไม่ได้นำไปดำเนินการฝังกลบส่งผลให้ขยะปลิวกระจายออกนอกพื้นที่โดยรอบ และเทศบาล ฯ มีแผนดำเนินการฝังกลบขยะคือเมื่อขยะเต็มจึงจะดำเนินการฝังกลบขยะ นอกจากนี้พบการลักลอบทิ้งสิ่งปฏิกูลในพื้นที่สถานที่กำจัดขยะ แม้สถานที่กำจัดขยะจะประตูเข้า-ออก แต่อยู่ในสภาพชำรุดไม่สามารถใช้งานได้ และรั้วของสถานที่กำจัดขยะมีเพียงด้านหน้าบ่อขยะเท่านั้น ทำให้ไม่สามารถควบคุมการเข้า-ออกของบุคคลภายนอกได้ และเกิดการลักลอบทิ้งสิ่งปฏิกูลในพื้นที่ อีกทั้งเคยมีประชาชนร้องเรียนเกี่ยวกับผลกระทบจากการกำจัดขยะกรณีน้ำชะมูลฝอยไหลออกสู่ภายนอก

๒. ปัญหาที่พบ

สำนักงานสิ่งแวดล้อมและควบคุมมลพิษที่ ๙ (อุดรธานี) สำนักงานทรัพยากรธรรมชาติและสิ่งแวดล้อมจังหวัดนครพนม สำนักงานส่งเสริมการปกครองท้องถิ่นจังหวัดนครพนม และสำนักงานสาธารณสุขจังหวัดนครพนม ได้ลงพื้นที่เพื่อติดตาม ตรวจสอบการดำเนินงานของสถานที่กำจัดขยะมูลฝอยของเทศบาลตำบลนาหว้า เมื่อวันที่ ๑๘ ธันวาคม ๒๕๖๘ ร่วมกับผู้บริหาร เจ้าหน้าที่เกี่ยวข้องของเทศบาลตำบลนาหว้า โดยสามารถสรุปปัญหาได้ดังนี้

## ๒.๑ บ่อฝังกลบขยะมูลฝอย

การคัดเลือกพื้นที่ฝังกลบขยะมูลฝอยไม่เป็นไปตามประกาศกระทรวงสาธารณสุข เรื่อง หลักเกณฑ์ การคัดเลือกสถานที่ตั้งสำหรับการฝังกลบมูลฝอยอย่างถูกหลักสุขาภิบาล พ.ศ. ๒๕๖๐ เนื่องจากห่างจากแหล่งน้ำ สาธารณะ หรือแหล่งน้ำธรรมชาติ น้อยกว่า ๑๐๐ เมตร และอยู่ห่างจากบ่อน้ำใต้ดินของประชาชนที่ใช้ผลิต น้ำประปา น้อยกว่า ๗๐๐ เมตร มีรายละเอียดดังนี้

๑) บ่อฝังกลบขยะมูลฝอยภายในสถานที่กำจัดขยะมูลฝอยวิธีการเทกอง (Open dump) ไม่มีการปิด กลบทับด้วยดินหรือวัสดุอื่น ทำให้ขยะตกค้างสะสมในปริมาณมาก อาจทำให้เกิดผลกระทบที่จะตามมา เช่น ไฟไหม้ ขยะปลิว กลิ่นเหม็น และน้ำชะมูลฝอย เป็นต้น

๒) ตั้งอยู่ในพื้นที่สาธารณะประโยชน์/ป่าตามพระราชบัญญัติป่าไม้ พ.ศ. ๒๔๘๔ เทศบาล ฯ ได้ดำเนินการขออนุญาตใช้พื้นที่จากหน่วยงานที่เกี่ยวข้อง ตามมติ ครม. ผ่อนผันรอบที่ ๓ ระหว่างวันที่ ๒๕ กุมภาพันธ์ ๒๕๖๘ ถึงวันที่ ๒๔ สิงหาคม ๒๕๖๘ จำนวน ๒๐ ไร่

๓) เทศบาล ฯ ไม่มีศูนย์หรือสถานที่กำจัดขยะจากสวน จึงจัดแบ่งโซนพื้นที่ภายในบ่อขยะสำหรับ รองรับกิ่งไม้และใบไม้ ให้ประชาชนนำมาทิ้งโดยเฉพาะ

๔) ไม่มีการติดตั้งระบบระบายก๊าซจากกองขยะ ทำให้ก๊าซที่เกิดจากกระบวนการย่อยสลายของ ขยะอินทรีย์ เช่น ก๊าซมีเทน และก๊าซคาร์บอนไดออกไซด์ สะสมอยู่ในกองขยะในปริมาณสูง เกิดการสะสม ของก๊าซดังกล่าว มีความเสี่ยงต่อการเกิดเพลิงไหม้หรือการลุกติดไฟได้ง่าย โดยเฉพาะในช่วงอากาศร้อนหรือแห้งแล้ง

๕) พื้นที่บ่อขยะไม่มี Buffer Zone และไม่มีร่องระบายน้ำโดยรอบสถานที่กำจัดขยะ มีความเสี่ยงที่ น้ำชะมูลฝอยจะไหลลงสู่ภายนอก ในช่วงฤดูฝนหรือช่วงฤดูน้ำหลาก อาจส่งผลกระทบต่อพื้นที่บริเวณใกล้เคียง

๖) ไม่มีระบบรวบรวมและจัดการน้ำชะมูลฝอยที่เหมาะสม มีความเสี่ยงต่อการปนเปื้อนดินและแหล่ง น้ำผิวดิน รวมถึงแหล่งน้ำใต้ดินในบริเวณใกล้เคียง ซึ่งอาจก่อให้เกิดผลกระทบต่อสิ่งแวดล้อมและสุขภาพของ ประชาชนในพื้นที่ได้

๗) สถานที่กำจัดขยะมีประตูเข้า-ออก แต่อยู่ในสภาพชำรุดไม่สามารถใช้งานได้ และรั้วของสถานที่ กำจัดขยะมีเพียงด้านหน้าบ่อขยะเท่านั้น ทำให้ไม่สามารถควบคุมการเข้า-ออกของบุคคลภายนอกได้ และเกิด การลักลอบทิ้งขยะ และลักลอบทิ้งสิ่งปฏิกูลในพื้นที่

๘) มีการลักลอบทิ้งสิ่งปฏิกูลภายในพื้นที่สถานที่กำจัดขยะมูลฝอย อาจส่งผลให้เกิดการปนเปื้อนและ ความเสี่ยงต่อผลกระทบด้านสิ่งแวดล้อมและสุขอนามัย อีกทั้งทำให้การบริหารจัดการขยะมูลฝอยเป็นไปอย่างไม่ เหมาะสม และอาจก่อให้เกิดกลิ่นรบกวน รวมถึงเป็นแหล่งสะสมของเชื้อโรคและพยาธิ มีโอกาสถูกชะล้าง ลงแหล่งน้ำหรือบริเวณใกล้เคียง

๙) ถนนทางเข้าสถานที่กำจัดขยะมูลฝอยเป็นดินลูกรัง ในช่วงฤดูฝนสภาพถนนอาจกลายเป็นโคลนเลน ส่งผลให้การสัญจรเข้า-ออกของรถขนขยะไม่สะดวก และอาจกระทบต่อประสิทธิภาพในการปฏิบัติงาน

## ๒.๒ การบริหารจัดการทั่วไป

๑) ไม่มีการวางแผนการใช้พื้นที่หรือการกำหนดจุดถ่ายเทขยะให้ชัดเจน และไม่มีการควบคุม พนักงานขับรถบรรทุกขยะให้เททิ้งขยะตรงจุดที่กำหนด ทำให้พนักงานขับรถบรรทุกขยะเททิ้งขยะกระจาย

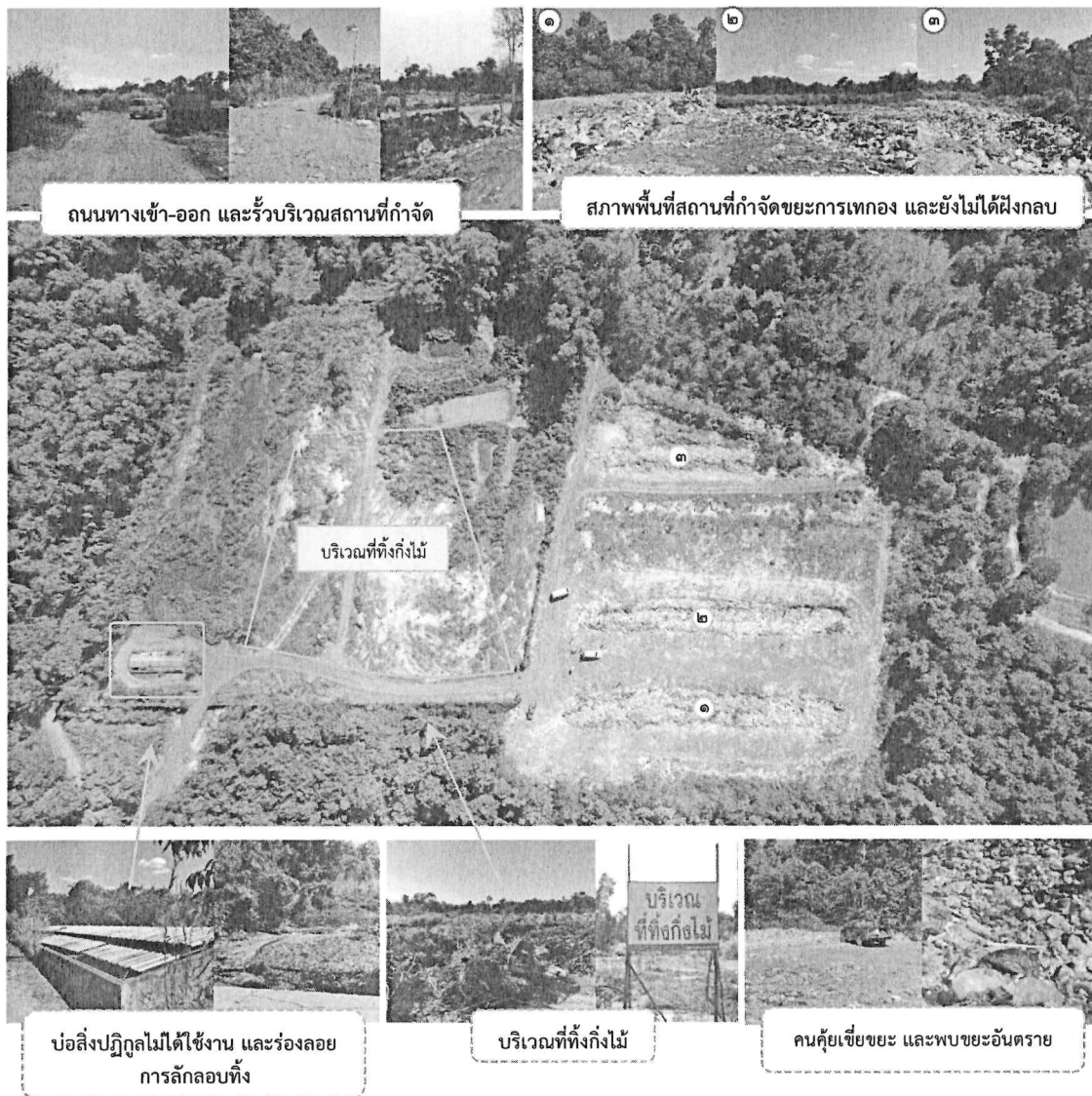
ทั่วบริเวณ ก่อให้เกิดปัญหาตามมา เช่น สภาพที่ไม่น่าดูของสถานที่กำจัดขยะมูลฝอยและความไม่เป็นระเบียบพื้นที่กำจัดมูลฝอยถูกใช้งานอย่างไม่เหมาะสม ทำให้ระยะเวลาการใช้งานสั้นกว่าที่วางแผนไว้ ต้องเสียค่าใช้จ่ายในการไถดินขยะ และมีความเสี่ยงที่จะส่งผลกระทบต่อประชาชนและสิ่งแวดล้อม เช่น กลิ่นเหม็น แผลงและสัตว์พาหะนำโรค รวมถึงน้ำฝนอาจชะกองมูลฝอยรั่วไหลปนเปื้อนพื้นที่โดยรอบ

๒) ไม่มีมาตรการป้องกันเพลิงไหม้ และไม่มีเตรียมความพร้อมระงับเหตุไฟไหม้บ่อขยะ

๓) ภายในสถานที่กำจัดขยะมูลฝอยพบว่ามีขยะเก่าตกค้างสะสมอยู่ในปริมาณมาก โดยไม่มีการไถดินขยะลงสู่บ่อและกลบทับด้วยดินหรือวัสดุอื่นอย่างเหมาะสม อีกทั้งยังไม่มีติดตั้งระบบท่อรวบรวมและระบายก๊าซในพื้นที่กำจัดขยะมูลฝอย ทำให้เสี่ยงต่อการสะสมของก๊าซและอาจก่อให้เกิดผลกระทบต่อสิ่งแวดล้อม

๔) การคัดแยกขยะต้นทางยังไม่มีประสิทธิภาพเพียงพอ เนื่องจากพบขยะอินทรีย์ ขยะรีไซเคิล และขยะอันตราย ปะปนมาภายในบ่อขยะ

๕) พบคนคุ้ยขยะ แต่ไม่มีการจัดทำทะเบียนคนคุ้ยขยะ/คัดแยกขยะ



รูปที่ ๔ รายละเอียดภายในสถานที่กำจัดขยะมูลฝอยของเทศบาลตำบลนาหว้า

### ๓. แผนการแก้ไขปัญหาของจังหวัดหรือองค์กรปกครองส่วนท้องถิ่น

เทศบาลตำบลนาหว้า อยู่ในศูนย์กำจัดขยะมูลฝอยรวม (Cluster) ที่ ๒ โดยมีเทศบาลตำบลบ้านแพง เป็นเจ้าภาพหลัก ที่ผ่านมา ทต.นาหว้า ยังไม่ได้ดำเนินการจัดการขยะตกค้างสะสม และปิดสถานที่กำจัดขยะแล้วขนส่งขยะส่งไปกำจัดยังสถานที่กำจัดขยะ ทต.บ้านแพง ตามแผนที่จังหวัดนครพนมกำหนดไว้ เนื่องจากโรงไฟฟ้าขยะของ cluster ที่ ๒ ยังไม่ได้เปิดดำเนินการ แต่ปัจจุบันโครงการอยู่ระหว่างปรับปรุงข้อเสนอโครงการตามความเห็นของคณะกรรมการ อย่างไรก็ตาม แผนดำเนินการระยะสั้น เทศบาลฯ จะต้องดำเนินการแก้ไขปัญหา โดยแบ่งพื้นที่ทิ้งขยะเป็นแปลงย่อย ทำการไถดินขยะลงไปใบบ่อให้เต็มพื้นที่ แล้วกลบทับด้วยดินเป็นประจําอย่างสม่ำเสมอเพื่อลดปัญหาที่อาจเกิดขึ้นดังกล่าวข้างต้น หลังการปิดกลบทับแล้ว ควรติดตั้งท่อระบายก๊าซจากหลุมฝังกลบ เพื่อป้องกันการสะสมของก๊าซมีเทนและก๊าซอื่น ๆ ซึ่งอาจก่อให้เกิดความเสี่ยงด้านอัคคีภัยและผลกระทบต่อสิ่งแวดล้อมและสุขภาพอนามัยของประชาชน

### ๔. ข้อเสนอการพัฒนา/ปรับปรุงสถานที่กำจัดขยะมูลฝอยให้เป็นไปตามหลักวิชาการ

จากข้อเสนอการยกระดับ ฉบับปรับปรุงครั้งที่ ๓ (กันยายน ๒๕๖๗) กำหนดให้สถานที่กำจัดขยะมูลฝอยของ ทต.นาหว้า อยู่ในกลุ่มที่ ๔ สถานที่กำจัดขยะมูลฝอยที่มีความเสี่ยงต่ำที่จะก่อให้เกิดมลพิษ คือจัดการขยะตกค้าง/ปิดดำเนินการสถานที่กำจัดขยะมูลฝอยแห่งนี้ และขนส่งขยะไปกำจัดยังสถานที่กำจัดขยะมูลฝอยของ ทต.บ้านแพง แต่จากการตรวจสอบพบว่า ที่ตั้งสถานที่กำจัดขยะของ ทต.นาหว้า เป็นพื้นที่สาธารณะประโยชน์/ป่าตามพระราชบัญญัติป่าไม้ พุทธศักราช ๒๔๘๔ และเทศบาลฯ ได้ดำเนินการขออนุญาตใช้พื้นที่จากหน่วยงานที่เกี่ยวข้อง ตามมติ ครม. ผ่อนผันรอบที่ ๓ ระหว่างวันที่ ๒๕ กุมภาพันธ์ ๒๕๖๘ ถึงวันที่ ๒๔ สิงหาคม ๒๕๖๘ ปัจจุบันอยู่ในขั้นตอนการพิจารณาของหน่วยงานที่เกี่ยวข้อง โดยขอใช้จำนวน ๒๐ ไร่ อย่างไรก็ตามเทศบาลฯ ยังไม่มีการจัดการขยะเก่าตกค้างสะสมหรือกลบทับด้วยดินหรือวัสดุกลบทับอื่น และใช้วิธีการเทกองที่ไม่ถูกต้องตามหลักวิชาการ จึงควรพิจารณา ปิดดำเนินการ และขนส่งขยะไปกำจัดด้วยวิธีการฝังกลบอย่างถูกหลักสุขาภิบาล กับ ทต.ท่าแร่ จ.สกลนคร ซึ่งมีระยะทางประมาณ ๔๑.๘ กิโลเมตร ในระหว่างที่รอ ทต.บ้านแพง (เจ้าภาพ Cluster ที่ ๒) เปิดดำเนินการตามแผนงานที่กำหนดไว้

อย่างไรก็ตาม เทศบาลตำบลนาหว้า อาจพิจารณาดำเนินการกำจัดขยะมูลฝอยได้ ๒ แนวทาง ได้แก่ **แนวทางที่ ๑** ดำเนินการปรับปรุงและเพิ่มประสิทธิภาพระบบกำจัดขยะมูลฝอยให้ถูกต้อง โดยยกระดับมาตรฐานสถานที่กำจัดขยะมูลฝอยเป็นเทคโนโลยีการกำจัดขยะมูลฝอยแบบคาร์บอนต่ำเพื่อช่วยลดก๊าซเรือนกระจก อาทิ การฝังกลบขยะแบบกึ่งใช้อากาศ (Semi-aerobic landfill) การนำขยะอินทรีย์ไปทำปุ๋ยหมัก (Composting) หรือเทคโนโลยีตามผลการศึกษาคความเหมาะสมฯ และ**แนวทางที่ ๒** ปิดสถานที่กำจัดขยะมูลฝอย ตามประกาศกรมควบคุมมลพิษ เรื่อง หลักเกณฑ์ในการพิจารณาความเหมาะสมของพื้นที่ การออกแบบก่อสร้าง และการจัดการสถานที่ฝังกลบมูลฝอยอย่างถูกหลักสุขาภิบาล พ.ศ.๒๕๖๐ และนำขยะมูลฝอยไปกำจัด ณ สถานที่กำจัดขยะมูลฝอยของเทศบาลตำบลท่าแร่ จังหวัดสกลนคร ซึ่งมีระยะทางประมาณ ๔๑.๘ กิโลเมตร ในช่วงที่รอโรงไฟฟ้าขยะของ เทศบาลตำบลบ้านแพง เปิดดำเนินการ ทั้งนี้ ขึ้นอยู่กับผลการศึกษาคความเหมาะสมและความเป็นไปได้ในการดำเนินงาน และเทศบาลฯ ควรเร่งดำเนินการแก้ไขปัญหาการดำเนินงานสถานที่กำจัดขยะมูลฝอยในปัจจุบัน โดยมีข้อเสนอแนะในการแก้ไขปัญหา ดังนี้

#### ๔.๑ การแก้ไขปัญหาคารดำเนินงานสถานที่กำจัดขยะมูลฝอย

๑) ติดตามการขออนุญาตใช้พื้นที่จากหน่วยงานที่เกี่ยวข้อง ตามมติ ครม. ผ่อนผันรอบที่ ๓ เมื่อวันที่ วันที่ ๒๕ กุมภาพันธ์ ๒๕๖๘ ถึงวันที่ ๒๔ สิงหาคม ๒๕๖๘ และเตรียมแบบแปลนหรือแผนการปรับปรุงระบบกำจัดขยะมูลฝอยที่ถูกต้องตามหลักวิชาการเพื่อประกอบการพิจารณาของหน่วยงาน

๒) ดำเนินการปิดสถานที่กำจัดขยะมูลฝอย และนำขยะไปกำจัดร่วมกับสถานที่กำจัดขยะมูลฝอยที่ถูกต้องตามหลักวิชาการ ในระยะแรกควรนำไปกำจัดกับ ทต.ท่าแร่ จ.สกลนคร และในกรณีที่ ทต.บ้านแพง ตาม cluster ที่ ๒ เปิดดำเนินการแล้ว ให้ส่งขยะไปกำจัดยังสถานที่กำจัดขยะมูลฝอยของ ทต.บ้านแพง

๓) วางแผนการใช้พื้นที่และบ่อฝังกลบขยะให้มีขั้นตอนที่ชัดเจน โดยให้กำหนดพื้นที่ทิ้งขยะรายวัน รายสัปดาห์ รายเดือนให้ชัดเจน และกำกับพนักงานขับรถให้เทขยะตรงจุดที่กำหนด พร้อมทั้งตั้งงบประมาณฝังกลบขยะเป็นประจำทุก ๒-๓ เดือน โดยเปิดหน้างานไม่เกิน ๒ หน้างาน แบ่งเป็นแปลงย่อยให้แต่ละแปลงสามารถรองรับมูลฝอยได้ไม่เกิน ๒-๓ เดือน เมื่อเทขยะเต็มบ่อแล้วให้ฝังกลบขยะเป็นประจำก่อนเปิดหน้างานใหม่

๔) จัดหาดินเพื่อใช้ในการกลบทับและควรดำเนินการฝังกลบขยะรายวันให้แล้วเสร็จในแต่ละวัน เพื่อป้องกันกลิ่นเหม็นรบกวน น้ำชะมูลฝอย และการเกิดเพลิงไหม้ นอกจากนี้เทศบาลฯ ควรวางแผนในการหาแหล่งดินสำรองเพื่อกลบทับขยะทุก ๒-๓ เดือน โดยปริมาณดินกลบทับขยะที่จะต้องใช้ อยู่ที่ประมาณร้อยละ ๑๐ - ๒๐ ของปริมาณขยะที่กำจัด

๕) กลบทับขยะตกค้างสะสมด้วยดินหรือวัสดุกลบทับอื่นให้เรียบร้อย เพื่อป้องกันขยะปลิว กลิ่นเหม็น และน้ำชะมูลฝอย ที่จะทำให้งองขยะมีความชื้นสูงขึ้น จัดทำร่องรองรับน้ำฝน เพื่อไม่ให้น้ำฝนไหลเข้าสู่กองขยะ และควรฉีดพ่นสารสกัดชีวภาพเพื่อลดกลิ่นตามความจำเป็น แต่ไม่ควรฉีดพ่นมากเกินไป เนื่องจากจะทำให้เป็นการเพิ่มความชื้นของกองขยะ และเพิ่มปริมาณน้ำชะมูลฝอย

๖) หลังกลบทับขยะตกค้างสะสม ให้ติดตั้งท่อระบายก๊าซ โดยใช้ท่อ PVC ขนาด ๔ นิ้ว ชั้น ๘.๕ เจาะรูขนาด ๑ ซม. รอบท่อ ระยะห่างทุกๆ ๕ ซม. ปลายด้านล่างห่างจากพื้นบ่อประมาณ ๑ เมตร ส่วนปลายท่อด้านบนใส่สามทาง กันน้ำฝนไหลเข้าสู่บ่อขยะ เพื่อให้เกิดการระบายของก๊าซที่เกิดขึ้นจากการย่อยสลายภายในบ่อฝังกลบ และทำให้ขยะอินทรีย์ภายในบ่อฝังกลบเกิดการย่อยสลายได้เร็วขึ้น ควบคุมก๊าซที่มีกลิ่นเหม็น ป้องกันการระเบิด รวมทั้งป้องกันการเกิดไฟไหม้ในสถานที่กำจัดขยะมูลฝอยที่อาจเกิดขึ้น

๗) จัดทำมาตรการป้องกันน้ำชะขยะมูลฝอยออกไปสู่ภายนอก ขุดร่องระบายน้ำ หรือเสริมคันดินโดยรอบสถานที่กำจัดขยะมูลฝอย เพื่อป้องกันไม่ให้น้ำชะมูลฝอยไหลออกสู่ภายนอกและลงสู่พื้นที่การเกษตรของชาวบ้าน

๘) ควรจัดสรรงบประมาณเพื่อดำเนินการก่อสร้างถนนคอนกรีต หรือปรับปรุงถนนโดยการโรยหินคลุกและบดอัดให้แน่นบริเวณโดยรอบสถานที่กำจัดขยะมูลฝอย เพื่อให้รถเข้า-ออกได้ตลอดปี เพื่อให้รถบรรทุกขยะสามารถวิ่งเข้าสู่หน้ากองได้อย่างมีประสิทธิภาพ

๙) จัดทำสถานที่หรือศูนย์ทำปุ๋ยหมักจากขยะจากสวน พวกกิ่งไม้และใบไม้ พร้อมเครื่องบดย่อยจากการริดกิ่งไม้/ใบไม้ ของเทศบาลเอง และให้ประชาชนนำขยะเหล่านี้มาทิ้งที่ศูนย์ฯ ด้วยตนเอง โดยสร้าง

แรงจูงใจให้ประชาชนนำขยะอินทรีย์มาทิ้งที่ศูนย์ฯ ลดการเก็บขน ให้สามารถนำปุ๋ยหมักที่ผ่านการหมักเรียบร้อยแล้ว นำกลับไปใช้ประโยชน์ได้โดยไม่มีค่าใช้จ่ายหรือขึ้นกับเทศบาล ฯ บริหารจัดการ ซึ่งสามารถนำโครงการดังกล่าวนี้ ไปประเมิน/ขายคาร์บอนเครดิตในโครงการ T-VER เพื่อลดก๊าซเรือนกระจกของ อปท. ได้

การเพิ่มประสิทธิภาพสถานที่กำจัดขยะมูลฝอย แบ่งออกเป็น ๒ ระยะ ได้แก่

#### ระยะสั้น

๑) พิจารณาปิดสถานที่กำจัดขยะมูลฝอยแห่งนี้ และนำขยะไปกำจัดร่วมกับสถานที่กำจัดขยะมูลฝอยที่ถูกต้องตามหลักวิชาการ ในระยะแรกควรนำไปกำจัดกับ ทต.ท่าแร่ จ.สกลนคร ในช่วงที่โรงไฟฟ้าขยะของ ทต.บ้านแพง เปิดดำเนินการ ตามแนวทางที่ ๒ ในหัวข้อที่ ๔ โดยพิจารณาดำเนินการปิดบ่อขยะมูลฝอยตามประกาศกรมควบคุมมลพิษ เรื่อง หลักเกณฑ์ในการพิจารณาความเหมาะสมของพื้นที่การออกแบบก่อสร้าง และการจัดการสถานที่ฝังกลบมูลฝอยอย่างถูกหลักสุขาภิบาล

๒) เร่งรัดการขออนุญาตใช้พื้นที่จากหน่วยงานที่เกี่ยวข้อง

๓) ในกรณีที่เทศบาลฯ ได้รับการอนุญาตใช้พื้นที่ป่าจากหน่วยงานที่เกี่ยวข้องแล้ว และประสงค์จะดำเนินการจัดการขยะมูลฝอยเอง ในระหว่างที่ ทต.บ้านแพง ยังไม่เปิดดำเนินการโรงไฟฟ้า โดยให้จัดหาแหล่งงบประมาณเพื่อศึกษาความเหมาะสมและออกแบบ ก่อสร้าง โดยใช้งบประมาณของเทศบาลฯ หรือขอรับการสนับสนุนงบประมาณจากแหล่งอื่น และพิจารณาปรับปรุงสถานที่กำจัดขยะมูลฝอยให้ถูกต้อง เช่น ระบบ Semi-aerobic landfill เป็นต้น

#### ระยะยาว

๑) ในกรณีที่เทศบาลฯ ประสงค์จะดำเนินการกำจัดขยะมูลฝอยเอง (ไม่ปิดบ่อขยะ) ให้ดำเนินโครงการยกระดับมาตรฐานสถานที่กำจัดขยะมูลฝอยของเทศบาลตำบลนาหว้า ตามผลการศึกษาที่ได้กล่าวไว้ในระยะสั้น

### **๔.๒ การบริหารจัดการทั่วไป**

๑) ควรจัดทำแผนปรับปรุงหรือก่อสร้างบ่อรองรับสิ่งปฏิกูลให้ได้มาตรฐานตามหลักวิชาการ และทบทวนการดำเนินการขออนุญาตขนย้ายสิ่งปฏิกูลให้เป็นไปตามข้อกำหนดของกฎหมายที่เกี่ยวข้อง

๒) รณรงค์ประชาสัมพันธ์ให้ประชาชนและผู้ประกอบการในพื้นที่มีการคัดแยกขยะมูลฝอยตั้งแต่ต้นทาง โดยเฉพาะขยะอินทรีย์ (ขยะอาหาร และขยะจากสวน เช่น กิ่งไม้/ใบไม้) อย่างต่อเนื่อง และขยายการดำเนินการให้ครอบคลุมทุกแหล่งกำเนิด เพื่อให้สามารถนำขยะมูลฝอยแต่ละประเภทไปใช้ประโยชน์ได้อย่างมีประสิทธิภาพ ลดปริมาณขยะมูลฝอยที่ต้องนำไปกำจัด ยืดอายุการใช้งานสถานที่กำจัดขยะมูลฝอย และลดผลกระทบที่อาจเกิดขึ้นต่อสิ่งแวดล้อมและสุขภาพอนามัยของประชาชนในพื้นที่โดยรอบ

๓) ประชาสัมพันธ์ให้ประชาชนคัดแยกขยะรีไซเคิล นำกลับไปใช้ประโยชน์ และคัดแยกขยะอันตราย และขยะติดเชื้อ นำไปทิ้งยังจุดรวบรวม และขนส่ง เพื่อนำไปกำจัดอย่างถูกต้องตามหลักวิชาการ

๔) จัดทำประตูเข้า-ออก และรั้วรอบ หรือแบ่งโซนพื้นที่กันชน ปลูกต้นไม้โดยรอบบ่อขยะ เพื่อเป็นพื้นที่แนวกันชน ป้องกันขยะปลิวไปยัง พื้นที่เกษตรของชาวบ้าน และมีมาตรการป้องกันน้ำชะมูลฝอยไม่ให้ไหลออกสู่ภายนอก

๕) มีการป้องกันเหตุรำคาญด้านกลิ่น ทิศนอูจาด และแมลงวัน เช่น การฉีดพ่นน้ำส่กัดชีวภาพการปิดคลุมขยะด้วยดินหรือวัสดุปกคลุม และการควบคุมแหล่งเพาะพันธุ์แมลง

๖) มีมาตรการควบคุมและเฝ้าระวังการเกิดเพลิงไหม้ภายในบริเวณหรือพื้นที่ใกล้เคียงสถานที่กำจัดขยะมูลฝอย และมีมาตรการตอบโต้ภาวะฉุกเฉินได้อย่างรวดเร็วเพื่อป้องกันปัญหามลพิษที่อาจเกิดขึ้น

๗) จัดทำมาตรการและสร้างความเข้าใจกับผู้คัดแยกขยะมูลฝอยในพื้นที่ ถึงข้อควรระวังและข้อห้ามในสถานที่กำจัดขยะมูลฝอย เช่น ห้ามสูบบุหรี่ ห้ามก่อไฟ เผาสายไฟภายในบริเวณหรือพื้นที่ใกล้เคียงบ่อขยะ

๘) จัดทำป้ายประชาสัมพันธ์ และออกข้อกำหนด บทลงโทษผู้ลักลอบทิ้งและลักลอบเผา

๙) จัดทำทะเบียนผู้เข้ามาค้าขายขยะ เพื่อป้องกันบุคคลภายนอกที่ไม่มีส่วนเกี่ยวข้องเข้ามาในพื้นที่โดยไม่ได้รับอนุญาต

๑๐) จัดทำข้อบัญญัติในการจัดเก็บค่าธรรมเนียมกำจัดขยะมูลฝอยตามการแยกบรรจุตามประเภทของมูลฝอย ตามกฎกระทรวงมหาดไทย เรื่อง กำหนดอัตราค่าธรรมเนียมและยกเว้นค่าธรรมเนียมเกี่ยวกับการจัดการสิ่งปฏิกูลและมูลฝอย พ.ศ. ๒๕๖๗ ประกาศในราชกิจจานุเบกษา เล่ม ๑๔๑ ตอนที่ ๗๑ ก วันที่ ๒๒ พฤศจิกายน ๒๕๖๗

#### บทบาทหน้าที่ของหน่วยงานที่เกี่ยวข้อง

บทบาทหน้าที่ของหน่วยงานที่เกี่ยวข้องในการผลักดันการบริหารจัดการขยะมูลฝอยของเทศบาลตำบลนาหว้า

หน่วยงาน	บทบาทหน้าที่
เทศบาลตำบลนาหว้า	๑. เป็นหน่วยงานหลักในการปิด หรือปรับปรุงและเพิ่มประสิทธิภาพสถานที่กำจัดขยะมูลฝอย และบริหารจัดการสถานที่กำจัดขยะมูลฝอยให้ถูกต้องตามหลักวิชาการ ๒. ปรับปรุงสถานที่กำจัดขยะมูลฝอยให้เป็นไปตามคำแนะนำของกรมควบคุมมลพิษ
สำนักงานทรัพยากรธรรมชาติและสิ่งแวดล้อมจังหวัดนครพนม	๑. สนับสนุนทางด้านวิชาการในการแก้ไขปัญหาการจัดการขยะมูลฝอยอย่างถูกต้อง ๒. ติดตามตรวจสอบการดำเนินงานบริหารจัดการขยะมูลฝอยในสถานที่กำจัดขยะมูลฝอย ๓. ให้คำแนะนำและผลักดันการขอรับการสนับสนุนงบประมาณในการก่อสร้างสถานที่กำจัดขยะมูลฝอยอย่างถูกต้องตามหลักวิชาการ
สำนักงานส่งเสริมการปกครองท้องถิ่นจังหวัดนครพนม	๑. สนับสนุนการดำเนินงานตามการรวมกลุ่มของพื้นที่เพื่อบริหารจัดการขยะมูลฝอย ๒. ร่วมดำเนินการผลักดันให้เกิดการคัดแยกขยะมูลฝอยตั้งแต่ต้นทาง โดยเฉพาะอย่างยิ่งขยะอินทรีย์ เพื่อลดปริมาณขยะมูลฝอยที่ต้องนำมากำจัดและยืดอายุการใช้งานสถานที่กำจัดขยะมูลฝอย

หน่วยงาน	บทบาทหน้าที่
	๓. กำกับและติดตามการแก้ไขปัญหาเพื่อยกระดับสถานที่กำจัดขยะมูลฝอยของเทศบาลตำบลนาหว้า
สำนักงานสาธารณสุขจังหวัดนครพนม	<p>๑. ให้คำแนะนำ อปท. ในการแก้ไขปัญหาการจัดการขยะมูลฝอยที่อาจส่งผลกระทบต่อสุขภาพอนามัยของผู้ดำเนินการและผู้อาศัยอยู่โดยรอบสถานที่กำจัดขยะมูลฝอย</p> <p>๒. เป็นที่ปรึกษาให้กับ อปท. ในการออกข้อบัญญัติของท้องถิ่น เรื่อง อัตราค่าธรรมเนียมในการเก็บขนและกำจัดขยะมูลฝอย ตามกฎหมายสาธารณสุขที่เกี่ยวข้อง</p>
สำนักงานสิ่งแวดล้อมและควบคุมมลพิษที่ ๙ (อุดรธานี)	<p>๑. ให้การสนับสนุนทางด้านวิชาการในการยกระดับสถานที่กำจัดขยะมูลฝอยของเทศบาลตำบลนาหว้า</p> <p>๒. ติดตามตรวจสอบ และเฝ้าระวังคุณภาพสิ่งแวดล้อมโดยรอบสถานที่กำจัดขยะมูลฝอย</p>