



ที่ นพ ๐๐๓๓.๖/ว ๕๒๑

สำนักงานท้องถิ่นจังหวัดนครพนม
ศาลากลางจังหวัดนครพนม
ถนนอภิบาลบัญชา นพ. ๔๘๐๐๐

๕ เมษายน ๒๕๖๙

เรื่อง ขอแจ้งแนวทางการดำเนินงานและมาตรการป้องกันโรคพิษสุนัขบ้าในพื้นที่จังหวัดนครพนม

เรียน ท้องถิ่นอำเภอ ทุกอำเภอ นายกองค้การบริหารส่วนจังหวัดนครพนม และนายกเทศมนตรีเมืองนครพนม

สิ่งที่ส่งมาด้วย สำเนาหนังสือสำนักงานสาธารณสุขจังหวัดนครพนม ที่ นพ ๐๐๓๓.๐๐๔/ว ๒๔๔๕ จำนวน ๑ ชุด
ลงวันที่ ๑๗ มีนาคม ๒๕๖๙

ด้วยสำนักงานท้องถิ่นจังหวัดนครพนมได้รับแจ้งจากสำนักงานสาธารณสุขจังหวัดนครพนมว่า สถานการณ์โรคพิษสุนัขบ้าจังหวัดนครพนม ปี ๒๕๖๙ ระหว่างวันที่ ๑ มกราคม - ๖ มีนาคม ๒๕๖๙ มีรายงานพบ เหตุการณ์สัตว์พบเชื้อโรคพิษสุนัขบ้า จำนวน ๒ เหตุการณ์ (สุนัข ๒ ตัว และวัว ๑ ตัว) อยู่ในพื้นที่อำเภอเรณูนคร ได้แก่ ตำบลนางาม และตำบลเรณูใต้ แต่ยังไม่พบผู้เสียชีวิต เหตุการณ์นี้ยังไม่สามารถติดตามหาสุนัขที่มาแพร่เชื้อได้ พร้อมกับประกาศเขตพื้นที่ระบาดสัตว์ชั่วคราว ในพื้นที่อำเภอเรณูนคร โดยประเทศไทยกำหนดเป้าหมายที่กำจัด โรคพิษสุนัขบ้าให้หมดไปภายในปี ๒๕๗๓ ต้องไม่มีผู้เสียชีวิตด้วยโรคพิษสุนัขบ้าดำเนินงานภายใต้โครงการสัตว์ปลอด โรค คนปลอดภัยตามพระปณิธานศาสตราจารย์ ดร.สมเด็จเจ้าฟ้าฯกรมพระศรีสวางควัฒน วรขัตติยราชนารี ภายใต้ยุทธศาสตร์การเฝ้าระวัง ป้องกัน ควบคุมและดูแลโรคพิษสุนัขบ้าในคน จังหวัดนครพนมจึงมีความจำเป็น เร่งด่วนในการเร่งรัดจัดการและขับเคลื่อนงานป้องกันและควบคุมโรคพิษสุนัขบ้าภายใต้แนวคิดสุขภาพหนึ่งเดียว (One Health) ร่วมกับทีมปศุสัตว์ ท้องถิ่นและหน่วยงาน ที่เกี่ยวข้องในพื้นที่เพื่อเร่งรัดติดตามผู้สัมผัสโรคพิษสุนัขบ้า กัด/ข่วน/เลีย เข้ารับบริการฉีดวัคซีนป้องกันโรคพิษสุนัขบ้าให้โดยเร็วที่สุด

สำนักงานท้องถิ่นจังหวัดนครพนมจึงขอให้สำนักงานส่งเสริมการปกครองท้องถิ่นอำเภอแจ้งแนวทาง ให้องค์กรปกครองส่วนท้องถิ่นในพื้นที่ดำเนินงานตามแนวทางและมาตรการป้องกันโรคพิษสุนัขบ้า และสำรวจ ผู้สัมผัส/กลุ่มเสี่ยงต่อการติดเชื้อโรคพิษสุนัขบ้า (กัด/ข่วน/เลียแผล) สำรวจสุนัขและแมว ทุกตำบล โดยให้ เจ้าหน้าที่ และ อสม. เคาะประตูบ้าน xray ทุกบ้านในพื้นที่รับผิดชอบ พร้อมลงข้อมูลในทะเบียนสำรวจและค้นหาผู้สัมผัส โรคพิษสุนัขบ้า กรณีสัตว์พบเชื้อ ทั้งนี้ สามารถส่งข้อมูลไปยังกลุ่มงานควบคุมโรคติดต่อ สำนักงานสาธารณสุขจังหวัด นครพนม โดยมอบหมายให้ นางสาวณัฐธิดา สุทธิผาย ตำแหน่งนักวิชาการสาธารณสุข หมายเลขโทรศัพท์ ๐๘ ๐๓๐๓ ๓๔๒๑ เป็นผู้ประสาน สำหรับองค์การบริหารส่วนจังหวัดนครพนม และเทศบาลเมืองนครพนม ขอให้พิจารณาดำเนินการเช่นเดียวกัน รายละเอียดปรากฏตามสิ่งที่ส่งมาด้วย

จึงเรียนมาเพื่อดำเนินการต่อไป

ขอแสดงความนับถือ

(นายปิ่นทอง พงณา)

ผู้อำนวยการสูง รักษาราชการแทน
ท้องถิ่นจังหวัดนครพนม

กลุ่มงานบริการสาธารณสุขท้องถิ่น
และประสานงานท้องถิ่นอำเภอ
โทร. ๐ ๔๒๕๑ ๕๖๓๓ ต่อ ๑๓



สำนักงานสาธารณสุขจังหวัดนครพนม
 ถนนอภิบาลบัญชา นพ. ๔๘๐๐๐

ที่ นพ ๐๐๓๓.๐๐๔/ว ๒๕๕๕

๑๗ มีนาคม ๒๕๖๙

เรื่อง ขอแจ้งแนวทางการดำเนินงานและมาตรการป้องกันโรคพิษสุนัขบ้าในพื้นที่จังหวัดนครพนม

เรียน ผู้มีชื่อตามบัญชีแนบท้าย

- | | |
|---|--------------|
| สิ่งที่ส่งมาด้วย ๑. แนวทางการดำเนินงานและมาตรการเชิงรุกฯ | จำนวน ๑ ฉบับ |
| ๒. มาตรการป้องกันควบคุมโรคพิษสุนัขบ้าในพื้นที่จังหวัดนครพนม | จำนวน ๑ ฉบับ |
| ๓. ทะเบียนการสำรวจและค้นหาผู้สัมผัสโรคพิษสุนัขบ้า | จำนวน ๑ ฉบับ |

ด้วยสถานการณ์โรคพิษสุนัขบ้าจังหวัดนครพนม ปี ๒๕๖๙ ระหว่างวันที่ ๑ มกราคม - ๖ มีนาคม ๒๕๖๙ มีรายงานพบเหตุการณ์สัตว์พบเชื้อโรคพิษสุนัขบ้า จำนวน ๒ เหตุการณ์ (สุนัข ๒ ตัว และวัว ๑ ตัว) อยู่ในพื้นที่อำเภอเรณูนคร ได้แก่ ตำบลนางาม และตำบลเรณูใต้ แต่ยังไม่พบผู้เสียชีวิต เหตุการณ์นี้ยังไม่สามารถติดตามหาสุนัขที่มาแพร่เชื้อได้ พร้อมกับประกาศเขตพื้นที่ระบาดสัตว์ชั่วคราว ในพื้นที่อำเภอเรณูนคร โดยประเทศไทยกำหนดเป้าหมายที่กำจัดโรคพิษสุนัขบ้าให้หมดไปภายในปี ๒๕๗๓ ต้องไม่มีผู้เสียชีวิตด้วยโรคพิษสุนัขบ้า ดำเนินงานภายใต้โครงการสัตว์ปลอดโรค คนปลอดภัยตามพระปณิธานศาสตราจารย์ ดร.สมเด็จเจ้าฟ้าฯ กรมพระศรีสวางควัฒน วรขัตติยราชนารี ภายใต้ยุทธศาสตร์การเฝ้าระวัง ป้องกัน ควบคุมและดูแลโรคพิษสุนัขบ้า ในคน จังหวัดนครพนมจึงมีความจำเป็นเร่งด่วนในการเร่งรัดจัดการและขับเคลื่อนงานป้องกันและควบคุมโรคพิษสุนัขบ้าภายใต้แนวคิดสุขภาพหนึ่งเดียว (One Health) ร่วมกับทีมปศุสัตว์ ท้องถิ่นและหน่วยงานที่เกี่ยวข้องในพื้นที่เพื่อเร่งรัดติดตามผู้สัมผัสโรคพิษสุนัขบ้า กัด/ข่วน/เลีย เข้ารับบริการฉีดวัคซีนป้องกันโรคพิษสุนัขบ้าให้โดยเร็วที่สุด

ในการนี้ สำนักงานสาธารณสุขจังหวัดนครพนม จึงขอความร่วมมือจากท่านดำเนินงานตามแนวทางและมาตรการป้องกันโรคพิษสุนัขบ้า และสำรวจผู้สัมผัส/กลุ่มเสี่ยงต่อการติดเชื้อโรคพิษสุนัขบ้า (กัด/ข่วน/เลียแผล) สำรวจสุนัขและแมว ทุกตำบล โดยให้ เจ้าหน้าที่ และ อสม. เคาะประตูบ้าน x-ray ทุกบ้านในพื้นที่รับผิดชอบ พร้อมลงข้อมูลในทะเบียนสำรวจและค้นหาผู้สัมผัสโรคพิษสุนัขบ้า กรณีสัตว์พบเชื้อ ทั้งนี้ สามารถส่งข้อมูลไปยังกลุ่มงานควบคุมโรคติดต่อ สำนักงานสาธารณสุขจังหวัดนครพนม โดยมอบหมายให้ นางสาวณัฐธิดา สุทธิผาย ตำแหน่งนักวิชาการสาธารณสุข หมายเลขโทรศัพท์ ๐๘ ๐๓๐๓ ๓๔๒๑ เป็นผู้ประสาน รายละเอียด QR code ตามสิ่งที่ส่งมาด้วย

จึงเรียนมาเพื่อโปรดพิจารณาดำเนินการต่อไป

ขอแสดงความนับถือ

(นายกิตติพงษ์ อธิกุลพงศ์เวช)

กลุ่มงานควบคุมโรคติดต่อ
 โทร. ๐ ๔๒๕๑ ๑๔๑๐ ต่อ ๑๐๙
 โทรสาร ๐ ๔๒๕๑ ๒๔๖๓

ผู้อำนวยการโรงพยาบาล (นายแพทย์) ชำนาญการพิเศษ
 รักษาการในตำแหน่งนายแพทย์เชี่ยวชาญ (ด้านเวชกรรมป้องกัน)
 ปฏิบัติราชการแทนนายแพทย์สาธารณสุขจังหวัดนครพนม

ตรวจ.....
 ร่าง.....
 พิมพ์.....
 ทาน.....

บัญชีรายชื่อแนบท้าย

หนังสือสำนักงานสาธารณสุขจังหวัดนครพนม ที่ ว ๒๔๔๕/๒๕๖๙ ลงวันที่ ๑๗ มีนาคม ๒๕๖๙
เรื่อง ขอแจ้งแนวทางการดำเนินงานและมาตรการป้องกันโรคพิษสุนัขบ้าในพื้นที่จังหวัดนครพนม

๑. ปศุสัตว์จังหวัดนครพนม
๒. ท้องถิ่นจังหวัดนครพนม
๓. นายกองค้การบริหารส่วนจังหวัดนครพนม



แนวทางการดำเนินงานและมาตรการเชิงรุกเพื่อป้องกันควบคุมโรคพิษสุนัขบ้าในคน กระทรวงสาธารณสุข

1. มาตรการด้านการป้องกันโรค (Prevent)

- 1.1 พื้นที่จัดทำแผนป้องกันควบคุมโรคพิษสุนัขบ้า ตามระดับความเสี่ยง
 - 1.1.1 พื้นที่เฝ้าระวัง: จัดทำแผนเพื่อสร้างพื้นที่ปลอดโรคพิษสุนัขบ้า
 - 1.1.2 อำเภอเสี่ยง: จัดทำแผนป้องกันควบคุมโรคพิษสุนัขบ้า ตามมาตรการเชิงรุกที่กระทรวงสาธารณสุขกำหนด
 - 1.1.3 จังหวัดเสี่ยง: คณะกรรมการพัฒนาคุณภาพชีวิตระดับอำเภอ (พชอ.) ทุกอำเภอ มีแผนป้องกันควบคุมโรคพิษสุนัขบ้า
- 1.2 พัฒนาระบบการประสานงานเพื่อรองรับสถานการณ์ กรณีพบสัตว์สงสัย ผู้สัมผัสหรือสงสัยเป็นโรคพิษสุนัขบ้า
- 1.3 พัฒนาระบบเฝ้าระวังโรค และระบบข้อมูลที่เกี่ยวข้องให้มีความครอบคลุม สามารถนำข้อมูลไปใช้ประโยชน์ได้อย่างมีประสิทธิภาพ
- 1.4 พัฒนาระบบการเก็บ/ส่งตัวอย่างและการตรวจทางห้องปฏิบัติการเพื่อวินิจฉัยยืนยันโรคพิษสุนัขบ้า กรณีพบผู้ป่วย/ผู้เสียชีวิตที่สงสัยโรคพิษสุนัขบ้าหรือใช้สมองอีกเสบที่ไม่ทราบสาเหตุทุกราย
- 1.5 จัดให้มีบริการวัคซีน/อิมมูโนโกลบูลิน ป้องกันโรคพิษสุนัขบ้าในสถานบริการสาธารณสุขอย่างเพียงพอ
- 1.6 พัฒนาศักยภาพบุคลากรทางการแพทย์ สาธารณสุข และหน่วยงานที่เกี่ยวข้องทุกระดับให้มีความรู้ในการวินิจฉัยดูแลรักษาผู้สัมผัสโรคอย่างถูกต้องตามแนวทางเวชปฏิบัติ และการเฝ้าระวัง ป้องกันควบคุมโรคพิษสุนัขบ้า
- 1.7 สื่อสารความเสี่ยงเชิงรุกทั้งก่อน-หลังถูกกัด ให้เหมาะสมและครอบคลุมประชากรกลุ่มเสี่ยงเพื่อลดจำนวนผู้ถูกกัด ทั้งในชุมชน บ้าน วัด โรงเรียน ตลาด โรงงาน เป็นต้น
- 1.8 ส่งเสริมการนำกฎหมายที่เกี่ยวข้องมาบังคับใช้ รวมทั้งปรับปรุงกฎระเบียบ ข้อบังคับที่เกี่ยวกับการดำเนินงาน ป้องกันควบคุมโรคพิษสุนัขบ้าให้เหมาะสม (พรบ.โรคพิษสุนัขบ้า 2535/พรบ.การสาธารณสุข 2535/พรบ.โรคติดต่อ 2558)

2. มาตรการด้านค้นหาและตรวจจับความผิดปกติ (Detect):

- 2.1. ค้นหา ผู้สัมผัสโรค (มีประวัติถูกสุนัขกัด-ข่วน) และกลุ่มเสี่ยงให้ได้รับการดูแลรักษาและฉีดวัคซีนป้องกันโรคตามแนวทางเวชปฏิบัติภายใน 48 ชั่วโมง และติดตามให้มารับวัคซีนตามกำหนดนัดทุกราย
- 2.2. ส่งตัวอย่างตรวจยืนยันทางห้องปฏิบัติการตามแนวทางที่กำหนด ในผู้ป่วยสงสัย หรือ เสียชีวิตด้วยโรคพิษสุนัขบ้า หรือ โรคใช้สมองอีกเสบที่ไม่ทราบสาเหตุทุกราย
- 2.3. ค้นหาปัจจัยเสี่ยงและพฤติกรรมของการไม่มารับการฉีดวัคซีนป้องกันโรคพิษสุนัขบ้า

3. มาตรการด้านตอบโต้อย่างรวดเร็วและมีประสิทธิภาพ (Respond):

3.1. กรณีพบผู้เสียชีวิต ดำเนินการทุกอำเภอ

3.1.1) สสจ. รายงานผู้ว่าราชการจังหวัด ภายใน 24 ชั่วโมง (หลังได้รับผลยืนยันทางห้องปฏิบัติการของผู้เสียชีวิต)

• อาศัยกลไกคณะกรรมการโรคติดต่อจังหวัด เปิดศูนย์ประสานงานร่วมระหว่าง หน่วยงานด้านสาธารณสุข ปศุสัตว์ หน่วยงานที่เกี่ยวข้อง โดย

- ผู้ว่าราชการจังหวัด เป็นประธาน
- นายแพทย์สาธารณสุขจังหวัด เป็นเลขานุการ

- 3.1.2) ดำเนินการทุกอำเภอของจังหวัดที่พบผู้เสียชีวิต
- สอบสวนและควบคุมโรคร่วมกัน ภายใน 24 ชั่วโมง
 - ดำเนินการใน 48 ชั่วโมง
 - ค้นหาผู้สัมผัสโรค และกลุ่มเสี่ยงให้ได้รับการดูแลรักษาและฉีดวัคซีนป้องกันโรคตาม แนวทางเวชปฏิบัติ และติดตามให้มารับวัคซีนตามกำหนดนัดทุกราย (ตามแบบฟอร์ม Rabies1)
 - แจกเตือนไปยัง อสม. วิทยุชุมชน และสื่อท้องถิ่น
 - สื่อสารความเสี่ยงทั้งในวงกว้าง และเฉพาะกลุ่ม เพื่อลดจำนวนผู้ถูกกัด
- 3.1.3) ประสาน/ร่วมดำเนินการกับหน่วยงานปศุสัตว์ในการทำกิจกรรมป้องกันควบคุมโรคในพื้นที่ เช่น สำรองและให้วัคซีนรอบจุดเกิดโรค (Ring Vaccination) ตามกฎหมาย
- 3.1.4) เผื่อระวังโรคในสัตว์อย่างต่อเนื่องเป็นระยะเวลา 6 เดือน (หลังจากพบเชื้อพิษสุนัขบ้าในสัตว์ตัวสุดท้าย)
- 3.2. กรณีสัตว์พบเชื้อพิษสุนัขบ้าตัวที่ 2 ตัว ภายในระยะเวลา 3 เดือน ดำเนินการทุกตำบลในอำเภอที่พบโรค ภายใน 48 ชั่วโมง (หลังได้รับผลยืนยันทางห้องปฏิบัติการตัวที่ 2)
- 3.2.1) ปศุสัตว์เขต ปศุสัตว์จังหวัด ปศุสัตว์อำเภอ แจก สำนักงานป้องกันควบคุมโรคเขต สำนักงานสาธารณสุขจังหวัด สำนักงานสาธารณสุขอำเภอ รพ.สต. หน่วยงานที่เกี่ยวข้อง และพื้นที่ข้างเคียงแต่ละระดับ
- 3.2.2) สสอ. รายงาน นายอำเภอ
- อาศัยกลไกคณะกรรมการพัฒนาคุณภาพชีวิตระดับอำเภอ (พชอ.) โดย
 - นายอำเภอ เป็นประธาน
 - สาธารณสุขอำเภอ เลขานุการ
- 3.2.3) สจร./สสจ./สสอ./รพ.สต. และหน่วยงานที่เกี่ยวข้อง ร่วมสอบสวนและควบคุมโรคร่วมกับพื้นที่ ค้นหา ผู้สัมผัสโรค และกลุ่มเสี่ยงให้ได้รับการดูแลรักษาและฉีดวัคซีนป้องกันโรคตามแนวทางเวชปฏิบัติ และติดตามให้มารับวัคซีนตามกำหนดนัดทุกราย (ตามแบบฟอร์ม Rabies1)
- 3.2.4) ประสานหน่วยงานด้านประชาสัมพันธ์ แจกเตือน อสม. วิทยุชุมชน และสื่อท้องถิ่น รวมทั้งสื่อสาร ความเสี่ยงทั้งในวงกว้างและเฉพาะกลุ่ม
- 3.2.5) ประสาน/ร่วมดำเนินการกับหน่วยงานปศุสัตว์ในการทำกิจกรรมป้องกันควบคุมโรคในพื้นที่ เช่น สำรองและให้วัคซีนรอบจุดเกิดโรค (Ring Vaccination) ตามกฎหมาย
- 3.2.6) เผื่อระวังโรคในสัตว์อย่างต่อเนื่องเป็นระยะเวลา 6 เดือน (หลังจากพบเชื้อพิษสุนัขบ้าในสัตว์ตัวสุดท้าย)
- 3.3. กรณีสัตว์พบเชื้อพิษสุนัขบ้า 1 ตัว ในพื้นที่ ดำเนินการในตำบลที่พบโรค ภายใน 48 ชั่วโมง (หลังได้รับผลยืนยันทางห้องปฏิบัติการ)
- 3.3.1) ปศุสัตว์เขต ปศุสัตว์จังหวัด ปศุสัตว์อำเภอ แจก สำนักงานป้องกันควบคุมโรคเขต สำนักงานสาธารณสุขจังหวัด สำนักงานสาธารณสุขอำเภอ รพ.สต. หน่วยงานที่เกี่ยวข้อง และพื้นที่ข้างเคียงแต่ละระดับ

- 3.3.2) สสอ. รายงาน นายอำเภอ และอาศัยกลไกคณะกรรมการพัฒนาคุณภาพชีวิตระดับอำเภอ (พชอ.) เพื่อดำเนินการป้องกันควบคุมโรค โดย
- นายอำเภอ เป็นประธาน
 - สาธารณสุขอำเภอ เลขานุการ
- 3.3.3) สคร/สสจ/สสอ/รพ.สต. และหน่วยงานที่เกี่ยวข้อง ร่วมสอบสวนและควบคุมโรคกับพื้นที่ ค้นหาผู้สัมผัสโรค และกลุ่มเสี่ยงที่ได้รับการดูแลรักษาและฉีดวัคซีนป้องกันโรคตามแนวทางเวชปฏิบัติ และติดตามให้มารับวัคซีนตามกำหนดนัดทุกราย (ตามแบบฟอร์ม Rabies1)
- 3.3.4) ประสานหน่วยงานด้านประชาสัมพันธ์ แจกเตือน อสม. วิทยุชุมชน และสื่อท้องถิ่น รวมทั้งสื่อสารความเสี่ยงทั้งในวงกว้างและเฉพาะกลุ่ม
- 3.3.5) ประสาน/ร่วมดำเนินการกับหน่วยงานปศุสัตว์ในการทำกิจกรรมป้องกันควบคุมโรคในพื้นที่ เช่น สำรองและให้วัคซีนรอบจุดเกิดโรค (Ring Vaccination) ตามกฎหมาย
- 3.3.6) เฝ้าระวังโรคในสัตว์อย่างต่อเนื่องเป็นระยะเวลา 6 เดือน (หลังจากพบเชื้อพิษสุนัขบ้าในสัตว์ตัวสุดท้าย)



มาตรการป้องกันควบคุมโรคพิษสุนัขบ้าในพื้นที่จังหวัดนครพนม

1. สถานการณ์จังหวัดนครพนม มีรายงานพบสัตว์พบเชื้อโรคพิษสุนัขบ้า 2 เหตุการณ์ โดยสัตว์พบเชื้อได้แก่ สุนัข 2 ตัว และวัว 1 ตัว ในพื้นที่ 2 ตำบลใน 1 อำเภอ แสดงให้เห็นว่ามีการพบโรคและมีการระบาดในสุนัขเป็นวงกว้าง จึงสอบสวนโรคเพิ่มเติมในทุกพื้นที่ภายในจังหวัดนครพนม โดยเฉพาะอำเภอเรณูนคร
2. มาตรการ 1-2-3 คือ มาตรการสอบสวน และควบคุมโรคทั้งในคนและสัตว์ เป็นการตอบโต้รวดเร็วเมื่อพบรายงานสัตว์พบเชื้อโรคพิษสุนัขบ้า หรือพบผู้เสียชีวิต ดังนี้

1 หมายถึง ตรวจสอบข้อมูลรายงานสัตว์พบเชื้อพิษสุนัขบ้า จำนวน 1 ตัว (ข้อมูลจาก www.thairabies.net หรือ เครือข่ายด่านปศุสัตว์ในพื้นที่)

2 หมายถึง - การค้นหาติดตามผู้สัมผัสโรค ภายใน 2 วัน (48 ชั่วโมง) สอบสวนควบคุมโรคร่วมกัน ทั้งหน่วยงานด้านปศุสัตว์ ด้านสาธารณสุข องค์กรปกครองส่วนท้องถิ่น และหน่วยงานที่เกี่ยวข้อง

- ประชุมเร่งรัดการควบคุมป้องกันโรคในพื้นที่ระดับตำบล

(กรณีพบสัตว์ติดเชื้อตัวที่ 2 ในระยะเวลา 3 เดือน เป็นบ่งชี้ว่ายังไม่สามารถควบคุมการระบาดได้ ควรขยายขอบเขตควบคุมโรคเป็นระดับอำเภอ)

- “อสม. เคาะประตูบ้าน” สอบถามประวัติย้อนหลัง 12 เดือน มีผู้ถูกกัด ข่วน หรือ ข้ำและสัตว์ที่สงสัยเป็นพิษสุนัขบ้า ติดตามเพื่อให้แพทย์ประเมินความจำเป็นในการรับวัคซีน

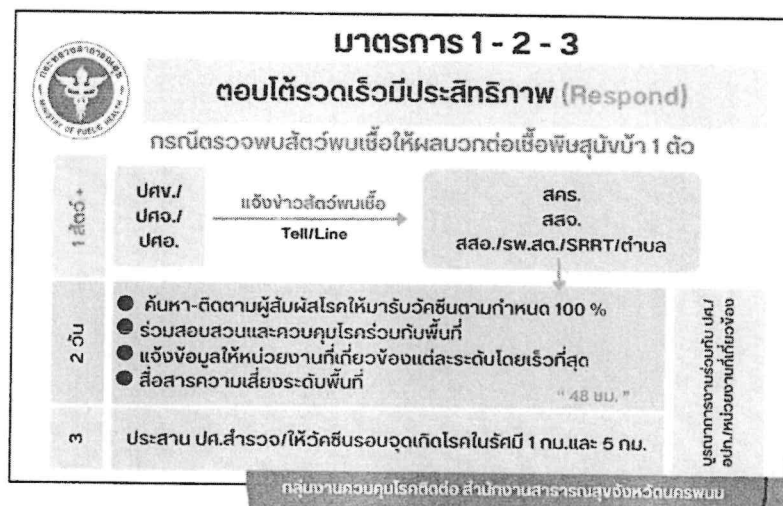
- สื่อสารความเสี่ยงและประชาสัมพันธ์อย่างกว้างขวาง เพื่อการปฏิบัติตัวอย่างถูกต้อง เช่น

1) กรณีถูกสุนัข-แมว หรือสัตว์กัดข่วนให้รีบล้างแผลด้วยสบู่และน้ำสะอาดหลายๆ ครั้ง ใส่ยาเบตาดีน และรีบไปพบแพทย์

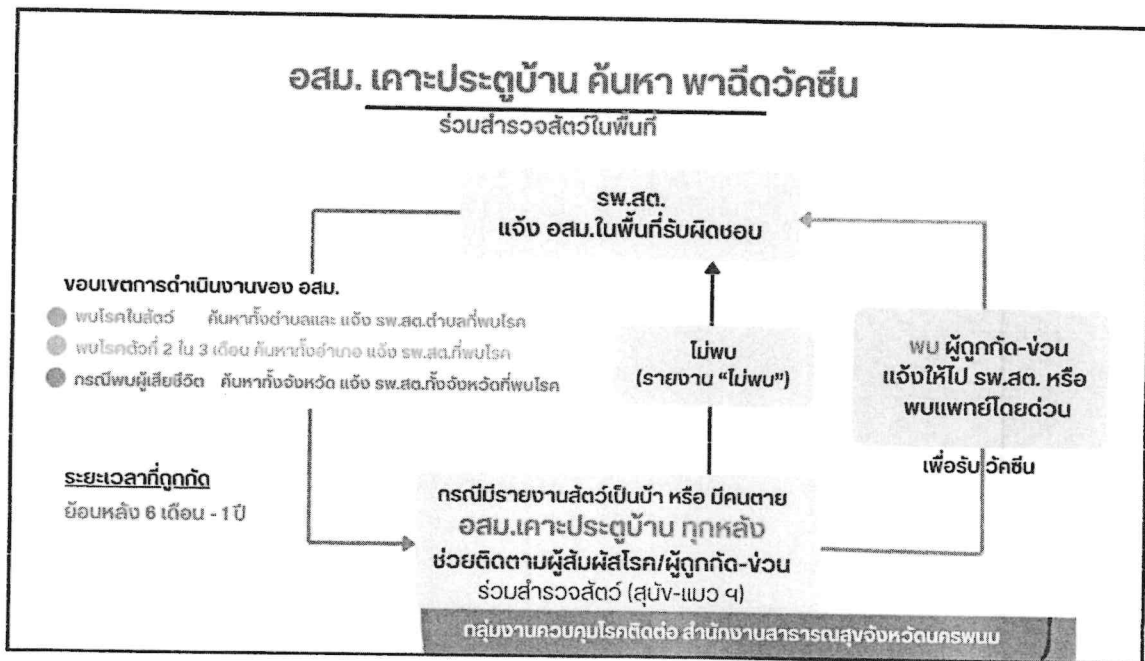
2) งัดข้ำและแฉะงัดบริโรคเนื้อวัวที่สงสัยโรคพิษสุนัขบ้า หรือ ป่วยตายโดยมีทราบสาเหตุ

3) หากพบสุนัข แมว วัว ควาย สงสัยว่าเป็นพิษสุนัขบ้าให้รีบแจ้งปศุสัตว์ในพื้นที่ทันที กรณีจะส่งตรวจหาเชื้อพิษสุนัขบ้าไม่ต้องตัดหัวให้นำส่งทั้งตัว แก่ปศุสัตว์ในพื้นที่

3 หมายถึง ประสานงานให้มีการฉีดวัคซีนสุนัขกับแมวรอบจุดเกิดเหตุ ในรัศมีอย่างน้อย 5 กิโลเมตร (ตามกฎหมาย, ประกาศเขตพื้นที่ระบาดฯ เป็นต้น)



โดย กลุ่มงานควบคุมโรคติดต่อ สำนักงานสาธารณสุขจังหวัดนครพนม



การค้นหาติดตามผู้สัมผัสโรค

วัตถุประสงค์: เพื่อประเมินและลดความเสี่ยง

โอกาสสัมผัสโรค	ลักษณะการสัมผัสโรค
เป็นไปได้ที่สัมผัสโรค (Possible exposure)	สัมผัสสัตว์ในพื้นที่เกิดโรค ในระยะเวลา 12 เดือน ก่อนเสียชีวิต
มีโอกาสติดโรค (Probable exposure)	สัมผัสสัตว์สงสัยโรคพิษสุนัขบ้า ในพื้นที่เกิดโรคภายใน 10 วัน
มีโอกาสติดโรคสูง (Confirmed exposure)	สัมผัสกับสัตว์ที่ตรวจพบเชื้อโรคพิษสุนัขบ้า

กลุ่มงานควบคุมโรคติดต่อ สำนักงานสาธารณสุขจังหวัดนครพนม



QR code แนวทางการดำเนินงานและมาตรการป้องกันโรคพิษสุนัขบ้าในพื้นที่จังหวัดนครพนม



<https://moph.link/scw8sdaVc>